

# LES ÉCHOS du Chiniac



## FINANCES



P. 05

### Un budget maîtrisé

## ENVIRONNEMENT



P. 13

### Espace et nature au Lac de Devesset

## SPORTS



P. 40

### Auto-team Le Chat

## TOURISME



P. 43

### Le chemin de Saint Régis

## CULTURE



P. 45

### Jubillons !

## ZOOM



P. 53

### Justes parmi les Nations

## Sommaire :

- 02. ACTIONS MUNICIPALES
- 05. FINANCES
- 07. ÉCONOMIE
- 11. ENVIRONNEMENT
- 17. SOLIDARITÉ
- 23. ENFANCE JEUNESSE
- 33. VIE ASSOCIATIVE
- 39. SPORTS
- 42. TOURISME
- 45. CULTURE
- 53. ZOOM
- 55. ÉTAT CIVIL
- 56. GUIDE PRATIQUE

INFOS CORRESPONDANTS : remerciements pour les courriers transmis par e-mail. S.V.P ne pas omettre d'indiquer le nom de l'association et celui de l'auteur de l'article. Pour les Échos du Chiniac de décembre 2022, N° 87, date limite de remise des articles : 15 octobre 2022





Michel Villemagne  
Maire de Saint-Agrève



## Chères Saint-agrévoises, chers Saint-agrévois,

Le succès des événements organisés depuis le printemps montre l'engagement de toute la population pour dynamiser notre village. En témoigne l'accueil de grande qualité réservé à tous les concurrents de l'Ardéchoise par les nombreux bénévoles.

À la lecture de ce 86<sup>e</sup> numéro des *Échos du Chiniac*, vous constaterez que ce dynamisme a de nombreuses retombées sur notre quotidien :

- Sur le plan économique, nous nous réjouissons des ouvertures et des transferts de commerces. La rénovation et l'embellissement de devantures commerciales démontrent que notre choix d'accompagner les porteurs de projet était très judicieux.
- Concernant la santé, le projet de rénovation extension de l'hôpital de Moze, indispensable à tous, n'a jamais été aussi proche de son aboutissement. C'est sans relâche que je m'investis aux côtés de l'association de gestion de Moze pour sa concrétisation.
- La mise en valeur de nos milieux naturels et la préservation de la ressource en eau sont à l'évidence totalement d'actualité au moment même où nous venons de traverser un printemps sans les pluies habituelles et avec des températures extrêmes.
- La communauté éducative déploie des trésors d'ingéniosité pour assurer à nos jeunes générations des parcours scolaires innovants et attractifs.
- Pour cet été 2022, après deux années bien difficiles liées à la crise covid, l'offre culturelle sur la commune sera riche et variée.

• Les associations œuvrant dans le social ont réussi, en lien avec la municipalité, à accueillir dans d'excellentes conditions les familles ukrainiennes qui ont dû quitter leur pays à regret. Cet accueil, et c'est très important de le signaler, ne s'est pas fait au détriment des autres populations accueillies dans le cadre du droit d'asile. Vous pouvez tous, à titre individuel et collectif, être fiers de ces actions permettant à notre commune de rester ce qu'elle a toujours été, à savoir une terre d'accueil. Le témoignage sur l'action de la famille Pradier figurant dans ce numéro des *Échos du Chiniac* en est bien la preuve.

Bien sûr, tout n'est pas parfait : les incivilités liées au stationnement anarchique, aux dépôts sauvages de déchets ménagers, aux déjections et nuisances sonores de nos animaux de compagnie sont encore bien trop présentes. En outre, tout en continuant à investir pour notre avenir, la baisse des ressources financières de la commune nous impose une gestion encore plus rigoureuse.

**Pour autant, qu'il fait bon vivre à Saint-Agrève !**

*Je vous souhaite à toutes et à tous, habitants de la commune, résidents secondaires ou visiteurs de passage, un excellent été sur notre territoire. Fréquentez nos commerces, profitez de notre nature préservée et participez nombreux aux animations mises en place localement.*

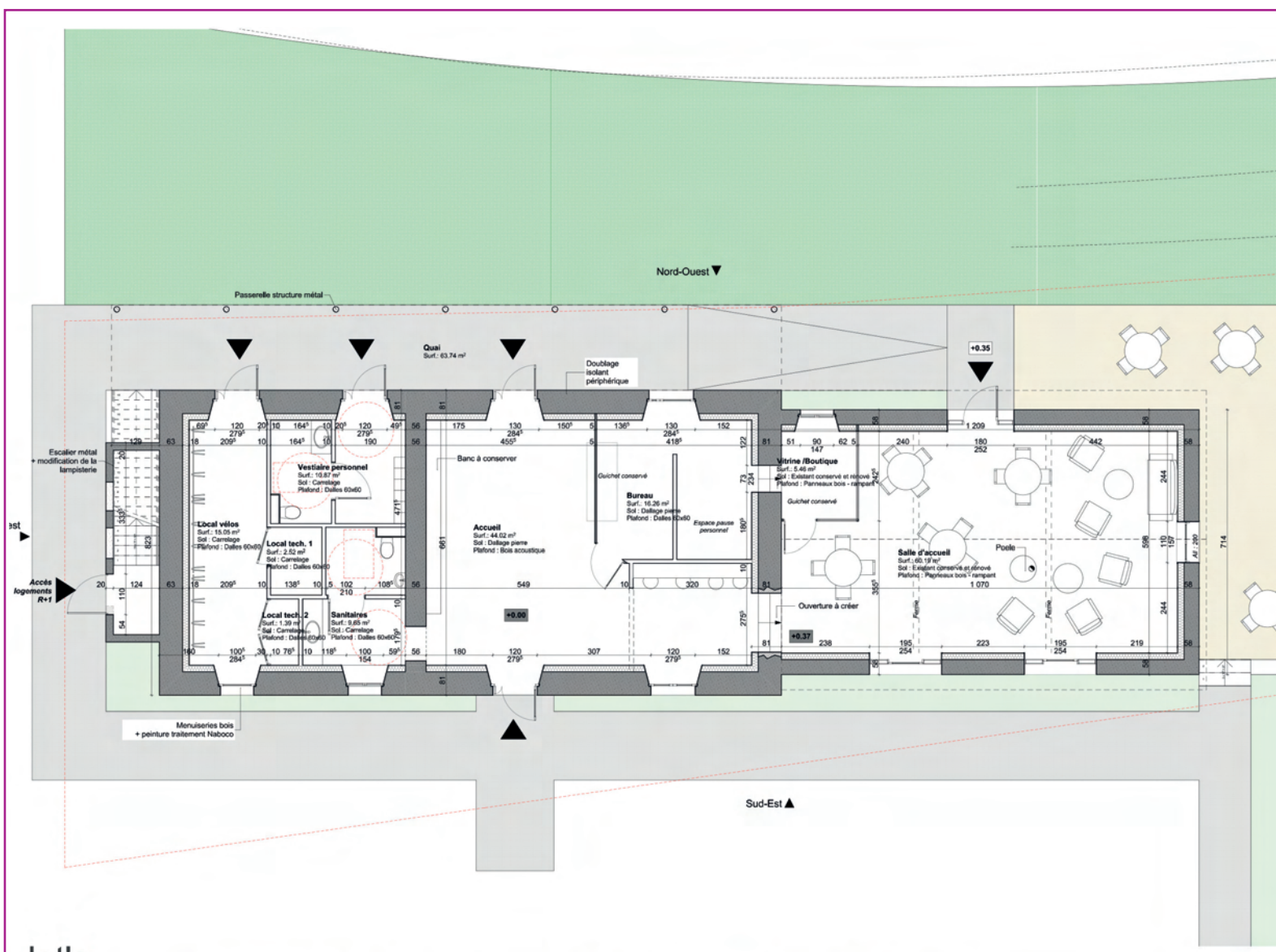
### Les Échos du Chiniac

N°86 - Juillet 2022 - Parution biannuelle - Directeur de la publication : Michel Villemagne  
Dépot légal : 3<sup>e</sup> trimestre 2022 - Crédit photos : couverture : Drone Mission 07 - Éditorial : Pexels-freddie-ramm.  
Mise en page, régie publicitaire et impression : Imprimerie Roux (Tence) Tél. 04 71 59 80 85  
Imprimé sur papier PEFC

GARE DE SAINT-AGRÈVE

# Une gare 1900 aux normes 2022

Cinq cabinets d'architectes ont répondu à notre appel d'offre pour la réhabilitation de la gare. Après étude de leurs dossiers et audition de chacun, le Conseil municipal a retenu le cabinet Let's Go du Puy-en-Velay, pour la qualité de ses prestations, les intervenants associés au projet (architectes, paysagiste, ingénieurs bâtiment/travaux), leur mode de fonctionnement partenarial avec tous les acteurs (municipalité, syndicat propriétaire de la voie ferrée, association qui gère le train Velay Express, communauté de communes) et leur vision de la gare de demain conforme à la nôtre : pas une gare TGV ultra-moderne mais une gare 1900 aux normes actuelles qui respecte l'âme d'antan sans être ni factice ni passéiste.



Réaménagement de la gare de Saint Agrève  
Commune de Saint Agrève

SAG\_APS.pln  
Format A3

**APS**

Indice A  
25/04/2022

1/100°

Plan RDC

architectes SARL d'architecture au capital de 3000€ - 2 Boulevard Maréchal Fayolle 43 000 Le Puy-en-Velay - 04 43 07 49 70 - letsgo@letsgo-architectes.fr - www.letsgo-architectes.fr - Ces plans ne sont pas des plans d'exécution



Réaménagement de la gare de Saint Agrève  
Commune de Saint Agrève

SAG\_APS.pln  
Format A3

APS

Indice A  
25/04/2022

Vue intérieure\_salle d'accueil

architectes SARL d'architecture au capital de 3000€ - 2 Boulevard Maréchal Fayolle 43 000 Le Puy-en-Velay - 04 43 07 49 70 - letsgo@letsgo-architectes.fr - www.letsgo-architectes.fr - Ces plans ne sont pas des plans d'exécution - tous droits réservés let's GO-architectes®

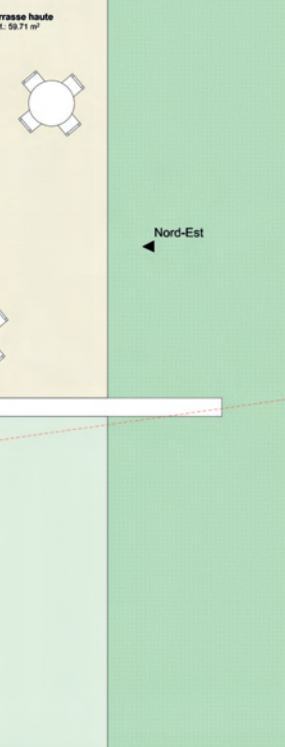
## LES PREMIÈRES ESQUISSES PRÉSENTÉES EN RÉUNION PUBLIQUE

Comme vous l'a présenté Clément Phillis, du cabinet Let's Go, lors de la réunion publique du 9 mai dernier, les premières réunions sur site et les premières esquisses ont permis de définir les potentialités, les attendus, les contraintes du projet : un rez-de-chaussée qui conserve le hall des voyageurs avec son guichet et l'étonnant long banc de 5 m (qui va être restauré), la salle d'accueil avec son beau sol en pierre qui deviendra une salle cosy avec tables et chaises, poêle à granulés, vitrine pour inviter nos visiteurs à découvrir les commerces, restaurants et bars du village. Dans la partie sud du rez-de-chaussée, le vestiaire pour le personnel et les bénévoles du train sera entièrement refait, des toilettes accessibles par tous seront installées et nous prévoyons un local à vélos avec prises de recharge électrique pour les VAE.

L'étage sera consacré à l'accueil de très courte durée (une à deux nuits) avec trois gîtes de 3 à 4 lits disposant chacun d'un coin cuisine et d'une salle d'eau. Afin de libérer de l'espace dans le bâtiment, l'accès pourrait se faire par un escalier extérieur et une coursive qui viendrait courir le long de la façade ouest, offrant ainsi ombre et abri contre la pluie aux voyageurs attendant le train.

Les abords de la gare seront également repensés pour sécuriser l'accès des piétons et des cyclistes, agrémenter les lieux d'un peu de végétation et installer quelques hébergements atypiques pour compléter l'offre de gîtes, sans toutefois vouloir faire concurrence aux hébergeurs déjà présents à Saint-Agrève. Sur ce dernier point, tout reste à imaginer, étudier, construire : wagon-lit ? cabanes aériennes ?

[À suivre...]



ution - tous droits réservés let's GO-architectes®

ILLIWAP

# Restons en contact



**L'actu de votre commune vous intéresse, vous aimez suivre les événements des associations du village ou vous êtes désireux d'avoir l'agenda des manifestations locales ? Alors téléchargez l'application Illiwap.**

Vous pouvez maintenant recevoir les infos de la mairie de Saint-Agrève dans votre fil d'actualité mais aussi sélectionner les stations liées que vous souhaitez suivre. Le petit hérisson vert apposé au niveau des articles

publiés dans votre bulletin municipal vous indique les associations adhérentes.

Depuis sa mise en place à l'automne 2021, vous êtes déjà plus de 500 abonnés.

**Si vous êtes une association saint-agrévoise et que vous souhaitez communiquer sur l'application, n'hésitez pas à contacter la mairie pour connaître les modalités d'inscription.**

**01 TÉLÉCHARGER L'APPLICATION ILLIWAP**

Sur Google Play (Android)    Sur AppStore (iOS)    Sur App Gallery (Huawei)

**03 SUIVEZ VOTRE COMMUNE**

Cliquez sur le bouton SUIVRE pour vous abonner à l'actualité de la commune

**RECEVEZ LES NOTIFICATIONS**

Tous les messages que vous recevrez seront disponibles dans le fil d'actualité de votre application pendant 30 jours.

Restez informé en temps réel et en lien avec votre commune.

**02 RECHERCHER VOTRE COMMUNE**

Entrez manuellement le nom de la commune dans la barre de recherche de votre application

OU Scannez le QR Code via le lecteur intégré



**LES AVANTAGES !**

**GRATUITE**  
Téléchargement gratuit et sans engagement.

**SANS INSCRIPTION**  
Pas d'email, pas de numéro de téléphone, aucune donnée personnelle n'est collectée.

**SANS PUBLICITÉ**  
Recevez les informations sans être gêné par l'apparition de publicité.

## FÊTE NATIONALE

# Soirée exceptionnelle

**Le soir du 13 juillet, une soirée exceptionnelle nous attend !**

**Le feu d'artifice**, offert par la Commune, sera tiré vers 22h45 depuis le pré sous l'hôpital.

Dirigez-vous ensuite vers la place Félicie d'Asseyne (place du marché) pour **la Féerie des Eaux**, spectacle offert par Ophélie Bordez, du Tabac-press "Là où y a".

Dans la foulée, toujours sur la place, l'Amicale Boule vous accueille pour le traditionnel **Bal du 14-Juillet**.



© René Garde

## FINANCES

# Des finances maîtrisées

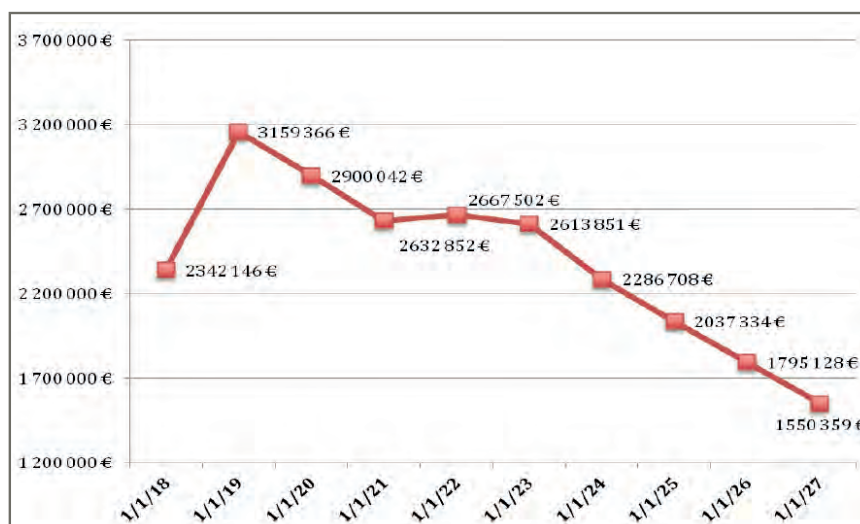
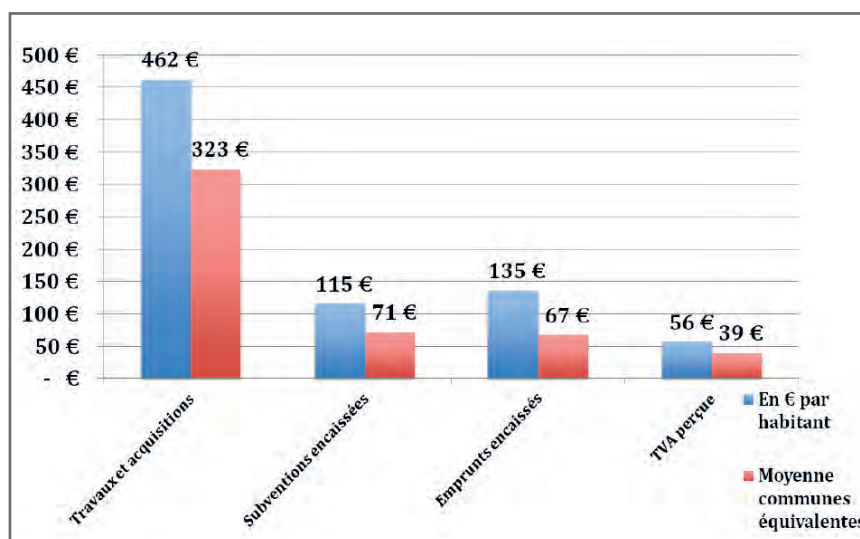
Après une année 2020 atypique en raison de la crise sanitaire, les résultats de 2021 montrent qu'une conduite maîtrisée du budget 2022 permettra de continuer à investir pour notre avenir.

## LES PRINCIPAUX RATIOS DE NOTRE COMMUNE

L'année 2021 a été marquée par deux très gros projets d'investissement : la finalisation du chantier centre-bourg, incluant la place du temple (1 576 688,11 €HT au total), et la rénovation complète de la toiture de notre église (787 891,75 €HT).

Une gestion rigoureuse et la recherche de subventions permettent ce haut niveau d'investissement. Ainsi, de 2018 à 2021, 462 € par habitant et par an ont été investis sur la commune pour améliorer nos infrastructures, quand la moyenne nationale des communes de même strate était seulement de 323 €. Sur la même période, nous avons obtenu en moyenne 115 € de subventions par habitant (25% des travaux) alors que la moyenne des autres communes est à 71 € (22% des travaux). Nos recettes sont complétées par un recours à l'emprunt un peu supérieur, des encaissements de TVA mécaniquement également supérieurs et nos ressources propres.

L'équipe municipale s'est assurée que les emprunts contractés n'excèdent pas nos capacités : le graphique ci-contre, mis à jour avec l'emprunt réalisé début 2022, montre que notre endettement est bien maîtrisé. Entre 2018 et 2019, le capital dû aux banques a augmenté afin de financer la rénovation du centre-bourg mais est, depuis lors, en baisse significative pour atteindre aujourd'hui 2 667 502 €, avec des taux d'intérêt très bas et fixes à moins de 1,1% en moyenne, permettant de ne pas grever l'avenir.



## LES RÉSULTATS À LA FIN DE L'ANNÉE 2021

Avec plus de 2 200 000 € d'investissements en 2021, la section d'investissement est déficitaire de 170 389 € mais 642 000 € de subventions étaient encore en attente de réception au 31 décembre. Pour mémoire, cette section était déficitaire de 110 120 € en 2019 et excédentaire de 315 604 € en 2020.

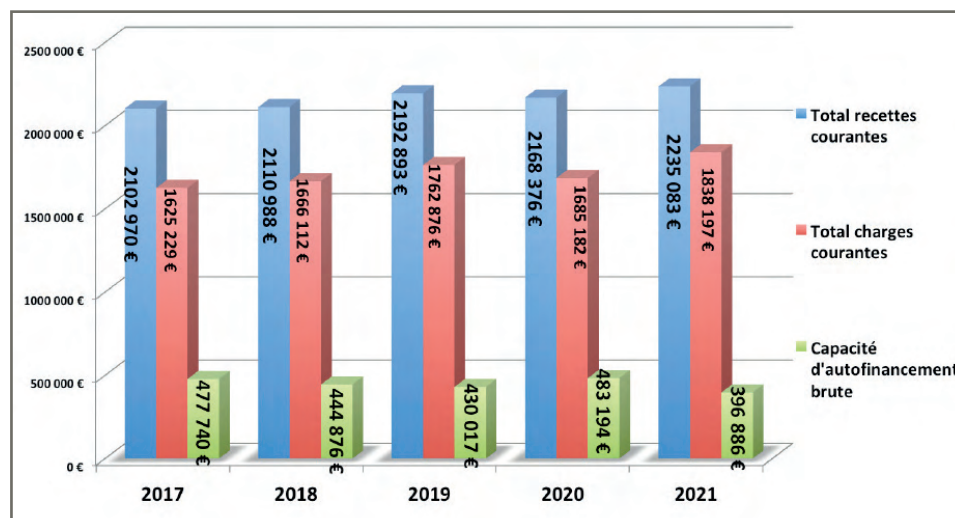
Le résultat excédentaire cumulé de la section de fonctionnement à la fin de l'exercice 2021 est de 598 459 € alors qu'il était de 572 860 € en 2019 et de 643 211 € en 2020.

Cette légère dégradation résulte essentiellement de deux facteurs, premièrement une croissance de nos charges

Suite au verso >>>

de personnel liée aux surcoûts significatifs générés par des arrêts maladie de longue durée que nous avons dû combler par des remplacements, indispensables à la bonne marche de nos services et à la satisfaction des usagers de ces services. Et deuxièmement une augmentation de nos dépenses courantes d'environ 153 000 € par rapport à 2020, année exceptionnellement basse en raison des fermetures de services durant le confinement.

Dans le même temps, nos recettes courantes ont augmenté d'environ 66 700 €. La résultante de ces deux évolutions croisées se retrouve sur notre capacité d'auto financement brute, assez proche de 400 000 € à fin 2021. Pour l'avenir, nous devons être vigilants à maintenir cette capacité à un niveau au moins équivalent afin de ne pas dégrader notre situation financière globale



## LE BUDGET 2022

En 2022, il convient de travailler avec un budget d'investissement aux ambitions moins élevées, à hauteur de 3 044 261 € (pour mémoire, budget 2021 à 3 969 307 €). Construit sans augmentation de la pression fiscale, comme nous nous y étions engagés, il intègre les opérations d'investissement en cours au titre de notre labellisation Petite ville de demain et celles considérées comme prioritaires ou particulièrement bien financées.

Ci-contre, les principales opérations budgétées

Mobilier et matériel pour services techniques et salle des arts	124 130 €
Écoles (dont réfection complète d'une salle de classe élémentaire)	85 227 €
Divers réseaux (pluvial, défense incendie, etc.) et travaux cimetière	70 000 €
Fin opération église	124 980 €
Solde tranche place du Temple opération centre-bourg	92 267 €
Divers bâtiments dont accessibilité et études réfection Don Carlo et trésorerie ainsi que réfection appartement école maternelle	118 090 €
Remplacement WC publics (en plusieurs tranches)	60 000 €
Divers : éclairage (Temple et Félicie d'Asseyne) ; plan de gestion zones humides ; points d'apports volontaires ordures ménagères	55 299 €
Skatepark	240 000 €
Aménagement de la Gare plus acomptes forfaitaires	905 978 €
Vidéoprotection	115 000 €
Voirie solde 2021 et programme 2022	128 436 €

En section de fonctionnement, l'évolution du coût de certaines matières premières (électricité, fuel, enrobé à froid par exemple) est à ce jour encore difficile à cerner mais estimée à plus de 70 000 € auxquels s'ajoute une hausse prévisionnelle de l'ordre de 25 000 € pour l'éclairage public. De manière synthétique ce budget se résume comme suit :

	Budget 2022 (en €)	Pour mémoire budget 2021 (en €)
<b>Dépenses de fonctionnement</b>	<b>2 541 057</b>	<b>2 527 831</b>
- Dont dépenses réelles	2 102 057	1 955 831
- Dont virement vers investissement	439 000	572 000
<b>Recettes de fonctionnement</b>	<b>2 541 057</b>	<b>2 527 831</b>
- Dont recettes réelles	2 350 529	2 303 961
- Dont report exercice précédent	150 528	223 871

La maîtrise de nos dépenses de fonctionnement et nos investissements sont le gage d'un village dynamique et en développement.

[Michel Villemagne, Maire de Saint-Agrève]



# Bienvenue à ...


## 1688 BY MAGALI, LE SAVONNIER DES CALANQUES À SAINT-AGRÈVE



Installés à Mars où ils ont repris le gîte « Au Relais Ardéchois », Magali et Grégory De Lima ont ouvert une boutique spécialisée dans les savons sous différentes

formes, liquides, solides avec plusieurs parfums possibles. L'ensemble des produits cosmétiques et d'hygiène sont naturels, bio et à base d'huile d'olive. Ils sont fabriqués par le Savonnier des Calanques situé à la Ciotat. 1688 by Magali propose également un large éventail de produits de soins du corps, une gamme de produits bébé et ménager ainsi qu'une panoplie d'accessoires écologiques. La gamme de produits CBD vient compléter l'offre de la boutique.

**Lundi au vendredi de 9h à 12h et de 14h à 18h, samedi de 9h à 18h / 576 Rue du Dr Tourasse / Tél. 07 85 04 52 65**

 **1688 bymagali**

## COCON DE BEAUTÉ, UN INSTITUT BOUTIQUE



Établie à Saint-Agrève depuis 6 ans, Laetitia Dumas vous accueille 7 Place Saint Hubert dans un nouvel espace dédié à la beauté. Elle propose une large gamme de vêtements et d'accessoires de mode pour femmes en complément de l'institut. Car Cocon de beauté se veut avant tout un lieu de soins cocooning

et relaxants, avec soins esthétiques visage et corps, onglerie, maquillage et extensions de cils. C'est pourquoi lorsque la cabine est occupée en soin, l'accès à la boutique peut être temporairement fermé et sera ouvert une fois la séance terminée.

**Tél. 06 42 43 28 28**

**Ouvert non stop du lundi au samedi sur rendez-vous uniquement / Fermé le mercredi et le dimanche**

 **Cocon de Beauté par Laetitia Dumas**

## ANNE ARGAUD, OSTÉOPATHE À LA RECHERCHE DES DYSFONCTIONS PRIMAIRES



Déjà en activité au Chambon-sur-Lignon depuis 10 ans, Anne Argaud a ouvert un cabinet à son domicile au 595 rue du Dr Tourasse.

Elle utilise des techniques douces à la recherche de l'origine des maux dans une démarche préventive de réduction des

douleurs et de protection de la santé. Ostéopathe diplômée, elle reçoit sur rendez-vous du bébé aux sportifs, personnes âgées, futures mamans...

**Tél. 07 61 27 77 88 - Sur RDV**

**[www.ubiclic.com/osteopathie/autre/argaud-anne](http://www.ubiclic.com/osteopathie/autre/argaud-anne)**

## UN NOUVEAU CABINET POUR ANTOINE BOURHIS

Praticien ostéopathe à Saint-Agrève depuis 3 ans, Antoine Bourhis a rénové lui-même le rez-de-chaussée du bâtiment situé au 40 Rue du Dr Maisonneuve pour y installer son nouveau cabinet.

Comme dans son métier, il a su allier le travail manuel et la réflexion pour donner vie à son nouvel environnement de travail. Passionné par la mécanique du corps humain, il utilise l'ensemble des techniques, de l'ostéo articulaire aux techniques douces, pour s'adapter aux patients et soulager les douleurs.

**Sur RDV du lundi au vendredi de 8h à 20h et le samedi de 8h à 12h**

**Tél. 04 26 53 03 23 / 07 78 05 73 21**



## ANIMATIONS MUSICALES DE VOS ÉVÉNEMENTS PAR JEAN-LUC



Originaire de la Marne, Jean-Luc Lambert et son épouse se sont installés à Saint-Agrève voilà maintenant plus d'un an. Musicien amateur dans un orchestre de Reims, ce mélomane retraité met à disposition ses talents pour l'animation d'événements (thés

dansants, anniversaires, mariages, repas des aînés, fêtes gastronomiques et artisanales...). Accordéoniste, pianiste, chanteur, il propose un registre varié.

**Tél. 04 27 61 36 62**

## MAPTINA CRÉAS, CRÉATIONS COUTURE ET CROCHET

À la naissance de sa fille, il y a maintenant 9 ans, Alex Sparwasser s'est lancée dans la couture. Initialement attachée à réparer les vêtements de ses enfants, elle est vite rattrapée par la passion de la création. Couturière autodidacte, elle a créé sa micro entreprise en janvier dernier. Elle confectionne des accessoires personnalisés avec broderie ou flex, pochettes, sacs, articles zéro déchets (sac à vrac, lingettes...) et propose également des jouets rembourrés crochetés appelés « amiguramis », qui représentent, entre autres, petits personnages, animaux ou fleurs. Alex vous présentera ses créations à l'occasion des marchés de Noël.



[martinacreas@gmail.com](mailto:martinacreas@gmail.com)

Tél. 06 84 72 77 17



## AU BISTROT PAS PIRE, IL FAUT VENIR



Audrey Fauriat et Nicolas Fanget travaillent dans la restauration depuis plus de vingt ans. Ils ont une vision identique du métier et des orientations qu'ils souhaitent donner à

l'établissement, tout simple, pas cher, comme chez mamie. C'est ainsi qu'en décembre dernier, ils ont investi les locaux du restaurant situé au 770 Rue du Dr. Tourasse et ont ouvert le Bistrot Pas Pire. Ils n'ont pas hésité sur le nom, en reprenant une expression localement très répandue, oui, « c'est pas pire » !

Audrey et Nicolas souhaitent avant tout transmettre la convivialité et la simplicité avec la possibilité de grignoter à toute heure. A midi, ils proposent une formule modulable entrée, plat du jour, fromage, dessert ; le soir et le week-end une formule snacking ou steak frites.

Le Bistrot Pas Pire, c'est également un bar où vous pouvez déguster des cocktails maison.

**Ouvert tous les jours semaine et week-end, midi et soir**

[Bistrot.pas.pire@hotmail.com](mailto:Bistrot.pas.pire@hotmail.com)



**bistrot pas pire**

## SALON BIEN-ÊTRE RÊVES RIZ

Le salon bien-être Rêves Riz propose des massages dans une bulle de sérénité. Esthéticienne de métier et passionnée de massages, Hélène Formisano s'est spécialisée dans les soins de bien-être. Elle a suivi plusieurs formations dont des sessions de soins thermaux à Vals-les-Bains et des stages de massages sensitifs destinés à faire ressortir les émotions pour atteindre une relaxation rêvée. Les soins ne sont pas thérapeutiques mais uniquement consacrés à la détente et à l'apaisement des contractions corporelles. Pour encore plus de relâchement, Rêves Riz propose d'associer méditation et massage.



**Mardi au samedi, uniquement les après-midi et sur rendez-vous / 7 Place Saint Hubert / Tél. 06 63 06 08 87**

[formisanohelene@gmail.com](mailto:formisanohelene@gmail.com)



**Rêves riz**

## UNE RECONVERSION CULINAIRE À 1050 M D'ALTITUDE

Après 24 années dans l'industrie à la tête d'une entreprise locale, Frédéric Faure a franchi le pas pour se reconverter au métier de cuisinier restaurateur, un projet familial engagé depuis plusieurs années avec son épouse Carine et leurs deux enfants. Le déclic s'est fait en 2019 quand Frédéric a remporté le premier prix au concours culinaire « Champi chef » organisé par Régis Marcon à l'occasion de la traditionnelle Foire aux champignons de Saint-Bonnet-le-Froid. En 2021, il suit une formation intensive à l'institut Paul Bocuse de Lyon et engage des travaux dans le Restaurant Hôtel que le couple a acquis au 150 place de la Gare. Le 7 avril 2022, le 1050 est né.



Frédéric travaille des produits frais et privilégie les producteurs locaux. Il propose un menu du marché servi midi et soir en semaine et un menu du week-end plus élaboré à partir du vendredi soir, avec un choix concis de plats, des formules modulables et une proposition végétarienne. Quatre salariés composent l'équipe du 1050, en cuisine, au service et à l'entretien des huit chambres.

**Fermeture hebdomadaire le mercredi**

Tél. 04 75 30 10 12

[www.hotel-le1050-saintagreve.com](http://www.hotel-le1050-saintagreve.com)



**Restaurant Hôtel Le 1050**

## ACCÈS EMPLOI

# Un acteur engagé de l'Économie Sociale et Solidaire

**LE** Groupe ACCÈS Emploi, né et implanté à Saint-Agrève, a pour vocation de créer des emplois en adéquation avec les besoins du territoire. Il s'est diversifié dans de nombreux domaines d'activités.

## L'agence de Saint-Agrève :

- répond aux besoins en personnel des collectivités, des entreprises et des associations,
- assure une activité de service à domicile (ménage, bricolage et jardinage...),
- récupère des ordinateurs donnés par les particuliers, entreprises et collectivités. Matériels qui sont reconditionnés pour être revendus à petit prix à toute personne intéressée par le réemploi et/ou n'ayant pas

les moyens d'acheter du neuf. A ce titre, Accès emploi travaille en concertation avec le Département de l'Ardèche pour permettre aux bénéficiaires du RSA de s'équiper à moindre coût.

**Pour plus d'informations sur nos services et si vous recherchez un emploi, contactez-nous !**

**541, rue du Docteur Tourasse  
Tél. 04 75 30 70 94 - [www.groupe-acces-emploi.fr](http://www.groupe-acces-emploi.fr)  
Lundi et vendredi de 8h30 à 12h, mardi et jeudi de 8h30 à 12h et de 13h30 à 17h.**



## UNION DES COMMERÇANTS ET ARTISANS DU PAYS DE SAINT-AGRÈVE

# Un vent de dynamisme dans les commerces saint-agrévois



© René Garde

**Un regain de dynamisme économique anime le village, ce dont nous nous réjouissons au sein de l'Union des Commerçants et Artisans du Pays de Saint-Agrève.**

**C**haque établissement qui se crée sur le plateau, chaque devanture qui se rénove, chaque vitrine qui s'éclaire dans les rues de Saint-Agrève nous montrent que le renouveau est possible dans nos villages ruraux, avec des commerces de proximité proposant des produits et services de qualité, respectueux du terroir et de l'identité du territoire ardéchois. L'envie de renouer avec nos racines, avec l'économie circulaire, avec une vision ancrée dans le riche passé de notre territoire tout en étant résolument tournés vers demain promet un avenir radieux que l'on co-construit chaque jour avec la force des sourires de nos commerçants et artisans, leur audace et leur volonté chevillée au corps de faire vivre nos villages, malgré les tempêtes et malgré les crises.

Suite au verso >>>

## ARRIVÉE OU AGRANDISSEMENT DE COMMERCES ET SERVICES

En 2021, malgré la crise sanitaire qui a contraint les établissements de restauration à fermer pendant de nombreux mois puis les a soumis à des conditions sanitaires très strictes, nous avons vu l'ouverture de trois bars restaurants dans le village de Saint-Agrève : **Les Copains d'Abord**, **L'Epicéa**, et **le Bistrot Pas Pire**. **Cocon de Beauté** a déménagé dans la rue à l'angle de la place Saint-Hubert et nous avons aussi accueilli une nouvelle galerie d'art avec ses peintures de caractère, la **Galerie Betty.S**.

Et depuis le début de l'année 2022, ça continue de bouger dans les commerces saint-agrévois ! Du côté des bars restaurants, l'hôtel restaurant **Le 1050** a ouvert ses portes à la Gare, succédant à L'Arraché, avec un intérieur totalement relooké et une carte avec des produits du terroir. **L'Epicéa** s'agrandit et déménage sur la place de la République dans les anciens locaux de l'Auberge des Cévennes et de La Boutik.

Du côté des commerces, nous saluons l'arrivée de la boutique **1688 by Magali** proposant des produits cosmétiques artisanaux et l'installation du salon de massage bien-être **Rêve Riz** sur la place Saint-Hubert. En outre, un **nouveau salon d'esthétique** va ouvrir rue du Dr Tourasse à la place de L'Epicéa.

Enfin, les travaux du **Red Fox** avancent bon train et notre saloon saint-agrévois devrait ouvrir ses portes d'ici le printemps 2023. Prémamanche au retour du Festival Equiblués en août 2023 !

## LES RUES S'ANIMENT !

Cette année encore, nous organisons la journée **Saint-Agrève en fête le vendredi 5 août** : vous retrouverez dans la rue principale le traditionnel vide-grenier couplé à la braderie des commerçants. Cette journée festive sera ponctuée d'animations et se clôturera par une soirée musicale avec un bal guinguette sur la place de Verdun à partir de 19h30. Nous vous accueillerons chaleureusement autour de notre buvette avec une spécialité saint-agrévoise

préparée dans la joie et la bonne humeur ! Sans oublier le **Marché des Producteurs le jeudi de 17h à 19h** sur la place de Verdun jusqu'au 15 septembre. Au fil de l'été, faites le plein de fruits et légumes de saison, de fromages de chèvres, de viandes et charcuteries, de miel, d'huiles essentielles produites localement.

L'Union des Commerçants et Artisans vous souhaite un très bel été 2022 sur notre beau plateau ardéchois.

[Nadine Randon, présidente]

# Marché des producteurs



**du 26 mai au 15 septembre 2022**

## Tous les jeudis

**de 17h à 19h**

### Saint-Agrève

Place Verdun



Union des Commerçants et Artisans du Pays de Saint-Agrève

## LE HÉRISSEON

# Un allié indispensable de nos jardins



*Erinaceus europaeus*

**Tout le monde connaît cet animal familier très populaire, gros comme un lapin et qui ressemble à une châtaigne ambulante : le hérisson.**

**CET** animal appartient à l'ordre des insectivores et à la famille des érinacéidés. Ses ancêtres seraient apparus sur Terre à la fin du crétacé, il y a environ 60 millions d'années. Présent en Europe bien avant le mammouth ou le tigre à dents de sabre, il aurait adopté une forme proche de l'actuelle il y a 15 millions d'années et aurait traversé les siècles pour parvenir jusqu'à nous. Cousin lointain de la taupe et de la musaraigne, le hérisson est un petit mammifère pouvant mesurer jusqu'à 30 cm du nez à la queue et peser entre 400 g et 1 kg. Sa tête effilée terminée par un museau pointu à truffe noire se détache à peine d'un corps trapu et ramassé. Ses petites oreilles sont en partie masquées par les poils. Malgré ses yeux noirs et brillants, sa vue reste médiocre. Un pelage brun clair assez doux recouvre le ventre, la gorge et la poitrine. Le dos et les

flancs sont habillés de piquants bicolores, noirs à la base, blancs à la pointe, longs de 2 à 3 cm. Un hérisson adulte en compte environ 15 000.

## HABITAT

Le hérisson apprécie les terrains découverts où il recherche sa nourriture mais il a besoin d'abris pour se réfugier la journée et y passer l'hiver. On le rencontre dans les forêts de feuillus, les broussailles, les haies mais aussi les parcs et jardins. En montagne, il est parfois présent jusqu'à 1 600 m d'altitude.

## COMPORTEMENT

Animal peu sociable, il vit généralement en solitaire. Crépusculaire et nocturne, il passe ses journées dans un gros nid de feuilles, de mousse, de brindilles, dissimulé dans un buisson touffu, une cavité d'arbre, au pied d'un vieux mur ou sous un tas de bois. Il n'en sort qu'à la nuit tombée pour partir à la recherche de nourriture. Souvent bruyant lors de ses déplacements,

Suite au verso >>>

il souffle, grogne, pousse de petits cris. S'il entend un bruit suspect, il s'arrête, écoute et se met en boule si le danger se rapproche. Ce comportement efficace face à un prédateur peut se révéler catastrophique lorsqu'il survient sur une route et qu'une voiture approche. Le hérisson est le seul insectivore à hiberner. Dès le mois d'octobre, lorsque la température descend au-dessous de 10°C, il se retire dans un nid douillet rembourré d'herbes et de feuilles mortes. Il va désormais vivre au ralenti jusqu'en mars avec quelques périodes d'activité si le temps le permet.

## RÉGIME ALIMENTAIRE

Au coucher du soleil, le hérisson part à la recherche de nourriture. Marchant lentement, il fouille avec minutie les herbes, les feuilles mortes, les mottes de terre de son museau pointu. Opportuniste, il mange tout ce qui lui passe sous le nez : vers de terre, limaces, escargots, chenilles, grenouilles, lézards. Il est également friand de petits mammifères, d'œufs, d'oisillons, de fruits et n'hésite pas à s'approprier les croquettes du chat si celles-ci sont à sa portée.

## REPRODUCTION

La période de reproduction se situe généralement de la fin mars à la fin mai. A la fin de l'hibernation succède le temps des amours. Une longue parade au cours de laquelle le mâle danse autour de la femelle, la gratifiant de coups de pattes et de museau, prélude à l'accouplement. Au bout de 5 à 6 semaines de gestation la femelle met bat de 5 à 6 petits roses et aveugles, simplement recouverts de piquants clairsemés blancs et mous qui deviendront des armes défensives après deux mues successives. Au bout d'un mois, les nouveaux nés commencent à se nourrir eux-mêmes bien que tétant encore le lait maternel.

## CROYANCES ET SUPERSTITIONS

Dans beaucoup de campagnes de France, les paysans voyaient dans le hérisson un être maléfique qui tête les vaches, les fait avorter par sa seule présence, leur donne les « hérissons », maladie des jambes dont elles meurent. On l'accuse de s'introduire la nuit dans les poulaillers pour saigner les canards (comme en Bretagne), les poules (en Vivarais). Pire encore, dans la Marne, il dévore les bébés dans leur berceau. En Haute-Loire, si par mégarde une femme enjambe un hérisson, six semaines plus tard elle met bat une flopée de bébés hérissons...

Parmi les rares dictons auxquels il est associé, il en est un qui prétend que si le 2 février un hérisson quitte son nid pour observer le temps puis y retourne, 6 semaines de mauvais temps sont à redouter. Enfin, de la cendre de hérisson mélangée à sa graisse, appliquée sur la tête, protégerait de la calvitie.

## UNE ESPÈCE MENACÉE

Précieux auxiliaire du jardinier devenu emblème de la Société nationale de protection de la nature, le hérisson est une espèce fragile qui se raréfie au même titre que l'hirondelle. Parmi ses prédateurs naturels figurent le hibou grand-duc, le blaireau, le renard, le chien. A cela s'ajoutent les dangers de nature humaine : automobile (plus de 15 000 sont écrasés chaque année), les produits toxiques comme les granules pour limaces, les machines de jardin (tondeuses, débroussailleuses), les plastiques abandonnés (causes d'étouffement)... Protéger les hérissons n'est pas si difficile : lever le pied en voiture, les accueillir au jardin en leur réservant un endroit où ils puissent s'abriter, éviter les produits chimiques...

Pourquoi ne pas s'y mettre ?

[Henri Bariol]



## JARDINS & PAYSAGES du Haut-Lignon

CRÉATION - ENTRETIEN - ÉLAGAGE



PHYTOÉPURATION  
RÉSEAU AQUATIRIS



43400 Le Chambon-sur-Lignon 06 75 20 01 66 - 06 82 82 26 98

UPGE  
Union Professionnelle du  
Génie Paysagiste

chaque  
jardin  
compte  
LES ENTREPRISES DU PAYSAGE

QualiPaysage  
ENTREPRISE QUALIFIÉE  
DU PAYSAGE ET DE L'ENVIRONNEMENT

Site : [www.jardins-paysages-43.com](http://www.jardins-paysages-43.com) - Email : [parcs.jardins@wanadoo.fr](mailto:parcs.jardins@wanadoo.fr)

LAC DE DEVESSET

# Un trésor d'eau et de nature



**Espace nature niché dans un écrin de verdure, entouré de forêts, le Lac de Devesset a tous les atouts pour séduire sportifs et adeptes du... repos !**

**LE** Lac s'est refait une beauté pour cette nouvelle saison avec :

- la réfection de la chaussée à l'entrée du site,
- un parking flambant neuf pouvant accueillir jusqu'à 300 voitures,
- un nouveau gîte, constitué de sept chambres sur deux étages, d'une grande pièce à vivre avec vue sur le lac, pour une capacité maximum de quinze personnes,
- des aménagements dans notre second gîte, désormais accessible aux personnes à mobilité réduite,
- un site internet complètement redynamisé et repensé pour faciliter la visite et les réservations !

Connaissez-vous le **sentier d'interprétation** qui borde le lac ? Entretenu toute l'année par nos équipes depuis sa création en 2017, il invite à flâner, observer, s'émerveiller devant la beauté et la variété que nous offre cet écrin de nature. Sur un sentier aménagé, dont une partie est accessible aux personnes à mobilité réduite, cette petite randonnée de 10 km adaptée aux familles vous plongera au cœur de l'environnement préservé qui abrite une faune remarquable : castor d'Eurasie, 80 espèces d'oiseaux, 19 espèces de libellules et 17 espèces de papillons dont le très rare Azuré des mouillères.

De mi-avril à mi-octobre l'équipe de réception du

**Camping 3\*** vous accueille chaleureusement pour vos vacances. Le camping dispose de chalets 4/6 places tout confort, de mobil homes 4/6 places et 6/8 places et d'emplacements pour tentes, caravanes et camping-cars. Les groupes peuvent aussi planter leurs tentes dans un espace dédié.

L'eau est trop fraîche pour se baigner ? Profitez du mini-golf en famille ! Puis accordez-vous une pause goûter ou restauration rapide au snack.

Cet été marque enfin le retour des moments forts qui nous ont tant manqué lors de ces deux dernières années. Parmi eux, la **Fête du lac le week-end du 10 juillet**, ainsi que des concerts, des spectacles et de



Azuré des mouillères

Suite au verso >>>

nombreux autres événements ! Toutes les infos sont disponibles sur notre site et à l'Office de tourisme Ardèche Hautes Vallées à Saint-Agrève.

Le Lac de Devesset n'attend plus que vous !

[Maxime Callot Directeur du site

Patrick Marcaillou, Président du SIGLD]

[www.lac-de-devesset.fr](http://www.lac-de-devesset.fr) ou  [sigldlacdedevesset](https://www.facebook.com/sigldlacdedevesset)

**Au bord du lac, l'équipe de Sports Nature Devesset vous propose des activités nautiques et terrestres quel que soit votre niveau : location de VTT, parcours de course d'orientation, biathlon d'été, pédalos, kayaks, paddles, planches à voile, dériveur, catamaran... à la location simple ou avec des cours.**

**Tél. 04 75 30 01 86 - [www.sports-nature-devesset.fr](http://www.sports-nature-devesset.fr)**

## LAC DE VERON

# Cohésion et pédagogie autour de la pêche

**Depuis 2021, Le lac de Veron est la propriété de la Fédération de Pêche de l'Ardèche.**

**LA** Fédération a acheté ce domaine avec l'ambition d'en faire un endroit d'exception pour les pêcheurs. Ainsi, et afin d'assurer un environnement paisible et sécurisé, l'accès aux berges est à présent réservé aux pêcheurs.

Principalement orienté pêche à la mouche, le lac est également accessible aux pêcheurs désireux de pratiquer d'autres techniques et de conserver leur poisson.

D'autre part, les entreprises locales et nationales peuvent louer le site pour des journées de cohésion (team building) ou de détente, articulées autour de la pêche. Un catalogue de services tels que traiteur, sono, guides de pêche, est proposé pour rendre ces moments inoubliables. La Fédération de Pêche se consacre à la partie qu'elle maîtrise, et s'appuie, en fonction des souhaits des clients, sur les acteurs de l'économie locale pour proposer des services de qualité. C'est dans cette optique de partenariat collaboratif que la Fédération a choisi de ne pas proposer de restauration et de réduire son activité de bar, l'offre étant jugée suffisamment étoffée sur la région de Saint-Agrève.

Actuellement en gestation, un projet de parcours pédagogique à l'intention des jeunes générations



permettra de découvrir le fonctionnement d'une zone humide. Ces espaces transitoires entre la terre et l'eau sont d'extraordinaires réservoirs de biodiversité.

**Lundi, mardi, vendredi, samedi, dimanche : pêche à la mouche uniquement.**

**Mercredi : pêche toutes techniques avec conservation du poisson.**

**Renseignements et réservation au 04 75 66 34 85.**



SYNDICAT MIXTE DU BASSIN VERSANT DU DOUX

# Création d'un nouveau syndicat

**Le territoire de Saint-Agrève s'étend sur trois bassins versants : celui du Lignon (au Nord-ouest), de l'Eyrieux (pour la majeure partie de la commune) et du Doux (pour toute la partie Est). Nous sommes donc concernés par la gestion de ces trois cours d'eau et de leurs bassins versants.**

Suite à l'instauration de la compétence obligatoire GEMAPI (Gestion des milieux aquatiques et prévention contre les inondations), les élus du territoire ont fait le choix de la création d'un syndicat de rivière sur la vallée du Doux : le Syndicat mixte du bassin versant du Doux (SMBVD) est né le 1<sup>er</sup> janvier 2021 et réunit quatre communautés de communes (Val'Eyrieux, Pays de Lamastre, Rhône Crussol et Arche Agglo).

Le syndicat a en charge la prévention contre le risque d'inondation, l'entretien des cours d'eau, la préservation des milieux aquatiques et des zones humides, les économies d'eau et plus largement la gestion quantitative et l'amélioration de la qualité des cours d'eau.

Pour faire vivre ce syndicat, une équipe de 34 élus (17 titulaires et 17 suppléants) a été constituée dès le début d'année. Jean-Paul Vallès (Arche Agglo) en est le Président. Le syndicat emploie quatre techniciens pour répondre à toutes ses missions.

**Contact : 3, rue des Condamines - 07300 Mauves**

**Tél. 04 26 78 78 78**



SYNDICAT MIXTE EYRIEUX CLAIR

## Les bons gestes pour économiser l'eau



**LA** quantité d'eau qui circule à la surface du globe grâce au cycle de l'eau reste toujours la même. C'est la répartition des précipitations à la surface de la Terre et dans le temps qui est modifiée par le changement climatique. Sur nos territoires, le débit des rivières est très dépendant de la pluviométrie et baisse très rapidement durant les périodes de sécheresse qui sont aussi celles où les demandes en eau sont les plus fortes (eau potable, agriculture...). Chez nous aussi, les pénuries d'eau risquent d'être encore plus fréquentes à l'avenir. En changeant quelques habitudes, de nombreux mètres cubes peuvent être économisés, et la facture d'eau allégée !

Suite au verso >>>



Althea



Pourpier

## UNE SOLUTION AU JARDIN : LE JARDIN SEC

Dans un jardin sec, les végétaux exigeants en eau sont remplacés par des plantes résistant à la sécheresse qui vont ancrer profondément leurs racines dans le sol et nécessiter peu d'arrosage, même si le soleil est fort et le sol pauvre et caillouteux. Comment s'y prendre ?

- Choisir des essences économes en eau : sauge, romarin, lavande, pourpier, fétuque, althéa...
- Planter de préférence au début de l'automne pour bénéficier des pluies.
- Décompacter le sol pour faciliter l'enracinement.
- Drainer le sol (sable, gravier) pour que l'eau ne stagne pas.
- Préférer les petits plants à la plantation pour faciliter la reprise et limiter l'arrosage.
- Mettre un paillis qui permettra à la fois de limiter le désherbage et de conserver l'humidité.

Et pour l'arrosage, pensez à récupérer l'eau de pluie, à arroser le soir pour limiter l'évaporation et à installer un goutte à goutte ou des tuyaux poreux pour limiter le ruissellement. En cas de manque d'eau sur le territoire, des restrictions d'utilisation de l'eau peuvent être mises en place par la Préfecture de l'Ardèche (informations dans la presse, sur le site internet de la Préfecture et de la Commune, sur les panneaux lumineux et la station illiwap de Saint-Agrève).

## LES CHALAYES

# Reconquête d'un chemin rural

Par une journée ensoleillée de fin janvier, quelques habitants du hameau des Chalayes se sont armés de leurs tronçonneuses, débroussailleuses et autres matériels, pour rouvrir un chemin rural envahi de ronces et d'arbres depuis de nombreuses années. Les chèvres et les vaches des nouveaux agriculteurs exploitants installés dans le hameau depuis un an vont ainsi pouvoir facilement accéder aux pâtures.

Des travaux d'entretien de ce type se réitéreront régulièrement aux Chalayes.

[Brigitte Arsac, conseillère municipale]



## HÔPITAL DE MOZE

# Des activités sectorielles au service du territoire

L'association de Moze, présidée depuis le 14 avril 2022 par Mme Eliane Wauquiez-Motte, est gestionnaire des activités sanitaires et médico-sociales de l'établissement de santé privé d'intérêt collectif (ESPIC) de Saint-Agrève.

## ACTIVITÉS DU SECTEUR SANITAIRE

- Un service médecine en hospitalisation complète et partielle
- Un service de soin de suite et de réadaptation en hospitalisation complète
- Un centre périnatal de proximité où les sages-femmes réalisent des consultations de suivi de grossesse et gynécologiques ainsi que des échographies
- Un centre de consultations non programmées qui prend en charge les patients après régulation par le SAMU
- Un accès à de nombreuses consultations médicales et paramédicales (neurologue, cardiologue, néphrologue, chirurgien orthopédique, chirurgien vasculaire, urologue, diététicien, podologue, suivi tensionnel et du rythme cardiaque par pose de holter sur 24 heures)
- Un cabinet de radiologie indépendant

## ACTIVITÉS DU SECTEUR MÉDICO-SOCIAL

- Le **portage de repas à domicile en liaison chaude** 7 jours sur 7 sur la commune de Saint-Agrève : les repas livrés à domicile sont préparés par l'équipe de cuisine de Moze. Les menus, de qualité, sont identiques à ceux servis aux patients, aux résidents et aux membres du personnel. Ce service répond à l'objectif essentiel du maintien à domicile des personnes âgées le plus longtemps possible.

- L'**EHPAD** (Etablissement d'Hébergement des Personnes Âgées Dépendantes)

L'adossement de l'EHPAD à l'hôpital favorise **une bonne prise en charge des résidents**. Il permet la **mutualisation des moyens et des compétences** des équipes soignantes et médicales. A titre d'exemples, la diététicienne assure un suivi régulier du volet nutrition au sein des deux structures ; le kinésithérapeute et le psychomotricien proposent régulièrement aux résidents des activités physiques adaptées. De plus, grâce à cette proximité,



Equipe cuisine

les résidents hospitalisés gardent leurs repères (repas, membres des équipes soignantes et hôtelières qui interviennent pour certains sur les deux secteurs, etc.).

Les résidents de l'EHPAD de Moze apprécient la bienveillance du personnel et la qualité de la prise en charge exclusivement assurée par du **personnel soignant diplômé** ou inscrit dans un processus de formation diplômante, notamment en contrat d'apprentissage aide-soignant ou accompagnant éducatif et social.

Les résidents bénéficient également d'animations du lundi au vendredi. Et grâce aux bénévoles et aux ministres des cultes, chaque semaine, celles et ceux qui le souhaitent peuvent assister sur place aux cultes, catholique et protestant.

**A noter dans vos agendas : la prochaine fête des familles aura lieu le 10 septembre 2022.**

Contacts :

**Odile Devidal-Fayolle**, secrétaire du service des entrées en EHPAD et portage de repas  
odile.devidal@hopitaldemoze.fr

**Delphine Duffaud**, cadre infirmière de l'EHPAD  
delphine.duffaud@hopitaldemoze.fr

**Karine Rué**, responsable du service ressources humaines  
RH@hopitaldemoze.fr

**Tél. 04 75 30 39 00**

[David Vercasson, Directeur]

## ASSOCIATION SANTÉ AUTONOMIE

# Qualité de vie au travail : un gage de qualité pour les usagers



**Dix. C'est le nombre d'emplois générés par l'ASA uniquement sur la commune de Saint-Agrève. Dans un secteur d'activité confronté à de fortes difficultés de recrutement, l'ASA a mis en place une véritable démarche de qualité de vie au travail. L'objectif est simple : de bonnes conditions de travail pour des interventions de qualité auprès de nos aînés.**

Après le soutien des salariés en période covid, le déménagement des bureaux et la revalorisation des salaires (voir Les Echos du Chiniac de juillet 2021, décembre et juillet 2020), c'est une partie de la flotte automobile qui a récemment été renouvelée pour des véhicules plus adaptés à nos conditions hivernales.

Des formations sont régulièrement proposées à tous

les salariés afin de leur permettre de développer leurs compétences. Parmi les dernières réalisées : la vieillesse et les enjeux de la relation dans le soin et l'accompagnement, gestes et soins d'urgence ou encore art thérapie.

Dans cette volonté de valorisation du parcours des salariés, Noëlle Paya, assistante de soins en gérontologie, s'est vu remettre, en octobre dernier, la médaille du travail « Vermeil » récompensant 30 ans de travail dont 28 années passées à l'ASA ! Après le discours de félicitations de Florent Campos, Directeur général, la médaille lui a été remise par le Président Patrice Martin, accompagné de Joseph Hervouet, trésorier.

Vous êtes intéressés par les métiers du domicile ? Nous recrutons régulièrement en Ardèche et Haute-Loire alors n'hésitez pas à nous contacter pour de plus amples informations.

Pour rappel, les services de l'ASA (service de soins infirmiers à domicile et équipe spécialisée Alzheimer) sont ouverts toute l'année. Les interventions se font uniquement sur prescription médicale et sont prises en charge à 100 % par les caisses de sécurité sociale.

**Pour toute demande de renseignement sur nos services ou pour devenir salarié.e : 04 75 39 21 75 ou [contact@sante-autonomie.org](mailto:contact@sante-autonomie.org)**

[Emilie Morel]

## ADMR EYRIEUX OUVÈZE

## Des salariés dévoués et bienveillants

Malgré la pandémie, toujours d'actualité, qui complique beaucoup le travail de nos 17 salariés, l'ADMR Eyrieux Ouvèze répond aux besoins des 130 usagers de notre secteur. Les plannings sont souvent modifiés en raison des arrêts de travail dus à la covid 19, à la grippe ou aux circonstances personnelles. Les bénévoles remercient le personnel pour son



Départ en retraite Cécile Vuillard

professionnalisme et son dévouement lors des remplacements impromptus. Amélie Bourgeois, qui gère l'équipe administrative située à Saint-Martin-de-Valamas, fait tout son possible pour recruter du personnel en vue d'assurer le remplacement des absents et des nouveaux retraités. Si vous connaissez des gens désireux de travailler dans l'aide à la personne, qu'ils nous contactent au **04 75 64 62 88** pour déposer leur candidature.

La dernière retraitée en date, Cécile Vuillard, a fait valoir ses droits à la retraite l'an dernier. Son pot de départ, reporté à 2022 à cause de la pandémie, a été un moment convivial de retrouvailles, d'échanges et de partages des temps forts vécus avec ses collègues dans leur carrière d'aides ménagères. Originnaire de Chalon-sur-Saône, en Bourgogne, Cécile s'est d'abord

installée à Saint-Martin-de-Valamas puis à Saint-André-en-Vivarais. Mère de quatre enfants et grand-mère de six petits-enfants, elle a occupé divers emplois avant d'entrer à l'ADMR en 2012. Cécile était très appréciée des usagers, des salariés et des bénévoles pour son écoute bienveillante. Un grand merci à elle et à toutes celles et ceux qui se dévouent pour intervenir auprès de nos usagers fragilisés par le grand âge ou la maladie.

En complément de l'aide à la personne, l'ADMR Eyrieux Ouvèze intervient aussi pour la pose de la téléassistance Filien, n'hésitez pas à nous contacter si besoin.

**Et si vous avez du temps disponible et souhaitez le valoriser, franchissez la porte de l'ADMR au 715 rue du Dr Tourasse : vous serez les bienvenus pour augmenter le rang des bénévoles.**

## ENTRAIDE PROTESTANTE

# Un chantier d'envergure pour La Ramière

L'Entraide protestante de Saint Agrève rénove le bâtiment de la Ramière comme le montrent les échafaudages installés fin avril. L'isolation thermique des façades sera complétée par le changement de mode de chauffage avec le remplacement de la vieille chaudière à fuel par une chaudière bois-granules. Ces investissements sont aidés par la Région Auvergne-Rhône-Alpes qui nous a attribué une subvention de 9 762 € pour le changement de chaudière, et par le CCAS de Saint-Agrève qui nous accorde une subvention de 15 000 € pour nos actions, en particulier la Banque alimentaire. Nous comptons également sur les certificats d'économie d'énergie (versés par les entreprises polluantes) pour compléter nos financements. A ce jour, le Département de l'Ardèche ne nous a pas attribué d'aide. Notre budget est donc très serré.

A La Ramière, l'Entraide a une activité gîte d'étape d'avril à la Toussaint : un accueil apprécié des randonneurs, des pèlerins (chemins de Saint Régis et de Compostelle), des cyclotouristes.

L'Entraide permet de répondre à des besoins temporaires (se loger, se vêtir, se nourrir) grâce à l'implication de bénévoles motivés et à la bienveillance de la commune de Saint-Agrève. Afin de récolter un peu d'argent, lundi 8 août, pendant le marché, nous

tiendrons un stand devant l'office de tourisme pour vous proposer de la confection, des tricots faits main, des confitures, des pizzas... et nous organiserons une petite brocante devant le temple.

[ Paulette Chantre, présidente ]



**PLATEAU ASILE SOLIDARITÉ**

# La solidarité : entre urgence et continuité



**Les évènements tragiques qui marquent ce début d'année 2022 nous ont tous beaucoup secoués, en particulier au sein des associations habituées à être confrontées aux problèmes des réfugiés et des demandeurs d'asile. Vous avez sûrement suivi les actions de mobilisations qui se sont déclenchées rapidement sur notre territoire, comme dans l'ensemble de l'Europe, pour venir en aide aux réfugiés venus d'Ukraine.**

**P**lateau Asile Solidarité a été naturellement sollicitée afin d'aider à la coordination de l'aide d'urgence, en très bonne complémentarité avec la mairie de Saint-Agrève, le CCAS, le centre socioculturel, les établissements scolaires, l'Entraide protestante et le Secours catholique. C'est ainsi que cinq mamans et cinq enfants ont pu être logés dans le village de façon pérenne. Les enfants vont avec plaisir à l'école et participent aux activités du centre de loisirs. Tous s'appliquent à apprendre le français afin de s'intégrer et de pouvoir bientôt travailler, en ce qui concerne les adultes. Nous les avons accompagnés aussi dans les démarches administratives auprès de la Préfecture de l'Ardèche. Nous voulons ici remercier toutes les personnes qui ont participé d'une façon ou d'une autre à cet accueil.

En parallèle, nous continuons à accompagner dans leurs démarches et dans leur processus d'intégration les demandeurs d'asile qui, quelle que soit leur origine, ont besoin de nous pour le suivi de leurs dossiers de régularisation. Actuellement, quatre familles régularisées travaillent et sont installées dans le village. Nous aurons toujours à aider, en fonction de leurs projets, les personnes qui poursuivent leur procédure de demande d'asile après leur sortie du CADA. Qu'elles viennent du Congo, d'Albanie, du Nigéria, de Syrie ou d'un autre pays où elles sont en danger, toutes les personnes ont droit à notre écoute bienveillante et à une aide matérielle pour leur assurer un minimum de dignité. Ce sont ces objectifs que nous avons présentés à notre assemblée générale du 2 juin dernier. Aller à la rencontre des hommes, des femmes et des enfants qui ont besoin de nous est un devoir d'humanité. C'est aussi une grande source d'ouverture au monde et donc d'enrichissement personnel. Nous faisons appel à toutes les bonnes volontés désireuses de rejoindre notre association et d'œuvrer à cette belle mission.

**Pour tout contact : 06 82 46 64 40 ou [theresemichaely07@gmail.com](mailto:theresemichaely07@gmail.com)**

[Thérèse Michaëly, présidente]

## CENTRE D'INCENDIE ET DE SECOURS

# La vie du Centre

**En 2021, les sapeurs-pompiers de Saint-Agrève ont réalisé 352 interventions (à noter que, par manque de personnel disponible en journée, 17 interventions ont dû être assurées par des pompiers d'autres centres de secours) :**

• Secours d'urgence à personnes (SUAP) .....	233
• (dont secours liés au covid).....	45
• Secours routier.....	31
• Feu de cheminée.....	7
• Feu d'habitation.....	10
• Feu de véhicule.....	2
• Feu de forêts.....	12
• Renfort hors département (1).....	5
• Opération diverses.....	7

(1) La saison des feux de forêt a été heureusement peu importante sur le département, aussi plusieurs d'entre nous ont pris part aux colonnes de renfort dans le sud : Marseille, Corse, Var et Perpignan.

En plus de ces 352 interventions, nous avons été nombreux à participer aux vaccinations covid à Annonay tous les week-ends d'avril à fin juillet 2021.

**Nos effectifs comptent actuellement 39 sapeurs-pompiers.** Nous souhaitons la bienvenue aux nouvelles recrues (les sapeurs Pauline Marmeys, Katia Vialatte, Benoît Duclos, Laura Soubeyrand et Lucas Gugliuciello), à Nathan Duclos (en provenance des pompiers de Saint-Félicien) ainsi qu'aux personnels médicaux et infirmiers (Marion Ferrer, psychologue, Dr Benoît Pelletier, médecin généraliste, Dr Julien Seimandi, psychiatre, Eloïse Durand et Julien Poulain, infirmiers).

## VISITE DU CENTRE DE SECOURS PAR LE PRÉSIDENT ET LE DIRECTEUR DU SDIS

Le maire de Saint-Agrève Michel Villemagne et le capitaine Thierry Guillot ont accueilli Pierre Maisonnat, président du CASDIS (Conseil d'Administration du Service Départemental d'Incendie et de Secours), le colonel hors classe Alain Rivière, directeur, le lieutenant colonel Jean-Paul Mathevet et le lieutenant colonel Jean-Claude Cicilien. Ils ont pu constater que le parc de matériel était de qualité et en bon état, que les locaux correspondaient à l'attente des pompiers même si quelques travaux d'amélioration seraient les bienvenus, entre autre l'isolation des garages. Cette visite a été très appréciée par les pompiers saint-agrévois.

Cette journée a également été l'occasion pour Pierre Maisonnat de signer une convention entre le SDIS et le magasin Utile dirigé par Cindy Duclos afin de permettre à son époux, le sapeur première classe Nathan Duclos, d'être libéré de ses obligations professionnelles en journée lorsqu'une intervention est nécessaire et que les effectifs disponibles sont insuffisants, comme



Les personnalités devant le camion-citerne rural flambant neuf affecté récemment au centre de secours.

Suite au verso >>>

en témoignent les 17 interventions de 2021 assurées par les casernes alentours. Nathan est sapeur-pompier depuis le 4 février 2017, affecté tout d'abord à

Saint-Félicien ; il a été muté à Saint-Agrève à la reprise du magasin par le couple en juillet 2021.

[ [Capitaine Thierry Guillot](#) ]



Signature de la convention entre le SDIS et Utile

## SECOURS CATHOLIQUE

# Une boutique à vocation multiple



**LA** boutique solidaire du Secours catholique, située au 340 rue du Dr Tourasse, est un lieu à vocation multiple. Vous pouvez y trouver des vêtements et chaussures à petits prix pour une seconde vie et participer ainsi à la lutte contre le gaspillage tout en préservant votre porte-monnaie. Merci encore aux généreux donateurs.

Dans la plus grande discrétion, un membre de l'équipe peut également vous recevoir dans l'arrière boutique pour une écoute bienveillante et proposer, si besoin, une aide matérielle ou financière.

**Les bénévoles vous accueillent en matinée : tous les lundis et les 2<sup>e</sup> et 4<sup>e</sup> samedis du mois.**

Tout au long de l'année, nos bénévoles sont présents pour prêter main forte lors de manifestations dans le village.

Enfin, en plus de ces missions habituelles, depuis le début de la guerre en Ukraine, les membres du Secours catholique de Saint-Agrève ont mis en place des actions en faveur des ukrainiens qui ont fui leur pays.

**Pour nous contacter, appelez le 07 71 24 24 41.**

[ [Les bénévoles](#) ]



RELAIS PETITE ENFANCE VAL'ÉYRIEUX

# Des bébés et des chevreaux

La première sortie de printemps, dans le cadre du Relais Petite Enfance (anciennement RAM), a conduit les assistantes maternelles et les enfants à la chèvrerie de Saint-Jeure d'Andaure. Après un moment en compagnie « des bébés et des mamans chèvres », nous voici attablés pour un goûter « picodon » très apprécié. Un arrêt, au retour, pour cueillir des jonquilles, voilà une matinée bien remplie !

Le rendez-vous est pris, les assistantes maternelles se retrouvent une fois par mois, à la bibliothèque, pour découvrir des histoires passionnantes !



[Catherine Vérité, Responsable du relais]

SOU DES ÉCOLES

# Des actions gourmandes pour financer du matériel

En ce début d'année 2022, nous avons organisé plusieurs actions pour financer du matériel pour les écoles : fournitures scolaires, chaussons en maternelle, trousse en élémentaire, et une participation spéciale pour l'achat de baskets « no marking » en élémentaire et au collège.

Parmi ces opérations, notre traditionnelle vente de pizzas, et cette année, une nouveauté proposée avec des hamburgers. Un grand merci au Cabistou à Devesset pour avoir honoré la commande de **141 pizzas et de 170 hamburgers !**

Autre innovation gourmande, nous avons organisé une vente de fromage de chèvre, en partenariat avec Emilie Fumas qui dirige « La chèvre d'Andaure » à Saint-Jeure-d'Andaure. Près de **555 fromages**, picodons, bûches, petits chèvres aromatisés ont été vendus.

Nous remercions toutes les familles pour leur soutien, leur participation, leur aide de près ou de loin pour nos actions ; ainsi que nos bénévoles impliqués dans toutes

ces manifestations destinées à embellir le quotidien de nos enfants. Enfin, nous remercions la Mairie pour la mise à disposition de la salle du Don Carlo lors de nos ventes.



Nous profitons de ces quelques lignes pour vous rappeler qu'il est toujours possible de venir nous rejoindre pour participer à la vie de l'association.

**Nouveau :** vous pouvez suivre nos actions en téléchargeant l'application gratuite illiwap, station « Sou des Ecoles Publiques ».

Nous souhaitons aux enfants, à leurs familles ainsi qu'aux enseignants de très bonnes vacances d'été.

[Le bureau du sou]



APE

# Une de nos missions : faire fleurir les projets

La vente de jacinthes et d'amaryllis en décembre, puis l'opération fleurissement et jardinage (vente de plants) en mai, complétées par la tombola en fin d'année scolaire, ont permis de récolter les fonds qui financent les activités et projets menés par les enseignants dans les trois établissements scolaires publics. Nos actions habituelles sont un peu chamboulées par la situation sanitaire mais nous espérons un jour pouvoir reprendre d'autres activités.



Nous remercions tous les parents qui se libèrent et répondent présents pour nous aider, tous les bénévoles pour leur enthousiasme et leur persévérance, sans qui ces actions ne pourraient avoir lieu.



Les portes de l'APE sont grandes ouvertes. N'hésitez pas à nous rejoindre. Nous avons besoin de votre énergie et de vos idées ! Participer à la vie de l'association est très enrichissant et formateur.

Nous souhaitons à tous, enfants, ados, parents et enseignants, de bonnes vacances et un très bel été. Nous vous donnons rendez-vous en septembre pour l'assemblée générale.

[Le Bureau]

ÉCOLE MATERNELLE PUBLIQUE

# Une journée de travail dans notre école, c'est :

- une matinée bien remplie : lectures, graphisme, mathématiques, activités motrices, musique...
- un après-midi consacré à trois grands domaines d'apprentissage, en petits groupes, pour découvrir, expérimenter, progresser...

**Des sciences :** la démarche scientifique est rigoureuse. Observer, se questionner, vérifier l'hypothèse par l'expérimentation, tirer des conclusions, laisser une trace écrite. Ce sont toutes les tâches qu'effectuent les petits scientifiques pour essayer de comprendre le monde qui les entoure.

**Des activités physiques et sportives :** se dépenser est nécessaire au jeune enfant. Il découvre comment coordonner son corps et ses actions, pour améliorer ses résultats et se faire plaisir, dans des situations individuelles ou collectives. Toutes les situations de jeu mènent à des apprentissages essentiels d'effort, de concentration, d'endurance et de goût de la réussite.

**Des arts visuels :** Peindre, d'accord. Dessiner, d'accord. Mais il existe tout un éventail d'autres choix qui amènent à la création : modelage, gravure, découpage, collage, couture, photographie, œuvres éphémères avec des matériaux naturels... On essaie, on regarde, on aigüise son regard, et... tout est beau !



Des sorties rythment aussi l'année, au fil des saisons et des projets de nos partenaires.

## CARNAVAL DES ÉCOLES

Malgré le froid, c'est avec grand plaisir (et parfois un peu d'appréhension) que les petits élèves de la maternelle ont retrouvé les grands de l'école élémentaire, et les très grands du collège, pour des tableaux très colorés et pleins de vie : super-héros, animaux, sportifs, ... tous se sont bien amusés et ont joué le grand jeu ! Un énorme merci à René Garde pour son partage gracieux des magnifiques photos prises ce jour-là.



## CHASSE AUX ŒUFS

Juste avant les vacances de printemps, les cloches (ou le lapin, c'est selon...) n'avaient pas oublié de gâter les élèves de l'école qui ont ainsi participé à leur première chasse officielle de l'année (avant celles aux doudous). Avec toute la motivation du monde, les petits gourmands ont déniché tous les œufs cachés en un temps record.

## BALADES

Nous vivons dans un village qui jouit de paysages extraordinaires. Sortir, ce n'est pas seulement aller marcher. C'est aussi apprendre à regarder : les murs de pierre, les fleurs et les insectes cachés. C'est courir à toute allure dans les chemins qui descendent, c'est sauter à cloche pied sur la voie ferrée, c'est gravir des pentes en se faisant parfois tirer. C'est l'aventure, au coin de la rue, les yeux grands ouverts, en se donnant la main !

Parents, grands-parents, l'été est là, profitez-en : partez en balades avec vos bouts de chou et émerveillez-vous ! Bel été à tous.

[L'équipe enseignante]



ÉCOLE ÉLÉMENTAIRE PUBLIQUE

# Les voyages forment la jeunesse



Les CE1 - CE2 à Meyras

## CLASSE DÉCOUVERTE THÉÂTRE À MEYRAS

**EN** amont de leur séjour théâtre au centre d'accueil « Les portes de l'Ardèche » à Meyras (Ardèche) du 14 au 18 mars, les élèves de la classe de CE1-CE2 ont découvert la pratique théâtrale grâce à la compagnie saint-agrèvoise La Boudeuse et ont travaillé sur l'histoire du théâtre et sa pratique, notamment pendant l'Antiquité.

Durant le séjour, ils ont participé à des ateliers de découverte de leur corps et de leur voix avec, à l'issue, des exercices pratiques par le biais de scènes d'improvisation. Ils ont découvert les marionnettes à mains, l'art de la ventriloquie... Nous en avons aussi profité pour visiter le site antique d'Alba-la-Romaine, le magnifique village de Meyras, le musée Muséal, pour fabriquer des masques antiques et profiter du bord de la rivière Ardèche !

Puis, le 24 mai dernier, les élèves ont eu la joie d'assister à un vrai spectacle de théâtre, « Blanche » par la

Cie La Boudeuse, et de retravailler en classe avec la compagnie.

Les élèves gardent le souvenir d'une semaine riche en découvertes et en dépassement de soi. Un grand merci aux deux grand-mères accompagnatrices Evelyne et Liliane ainsi qu'à l'APE qui a financé ce projet.

## VOYAGE AGROÉCOLOGIQUE DANS LA DROME

En avril, les élèves de CP ont séjourné trois jours au centre agroécologique des Amanins dans la Drôme. Ce lieu tente de mettre en pratique un mode de vie respectueux de l'environnement et des êtres humains. Les aliments consommés sont le plus possible produits et récoltés sur le site. Les déchets verts sont destinés à la nourriture des ani-

maux ou au compost et les eaux usées sont traitées sur place. Une réflexion est également menée sur la gestion de l'eau et de l'énergie, ainsi que sur la fabrication de matériaux de construction.

Nos élèves se sont intéressés aux animaux de la ferme, aux petites bêtes du compost et de la mare. Ils ont suivi le chemin de Lili la goutte d'eau tout au long de son cycle et découvert la phytoépuration et le traitement des déchets. Ils se sont initiés aux jeux coopératifs et à la médiation pour mieux gérer les conflits. Ils ont appris la vie en collectivité dans une structure nouvelle, ont tissé d'autres liens avec leurs camarades et avec leurs animatrices, Anna, Charlotte, Julie et Mathilde. Ils ont fait l'expérience d'une classe au grand air qui permet une autre entrée dans les apprentissages. Ils n'oublieront pas ce lieu un peu hors du monde où tant d'histoires se sont racontées... Encore merci aux enseignantes et aux deux grand-mères accompagnatrices Evelyne et Murielle, et à notre financeur l'APE.



Les CP aux Amanins

## DU CONFINS DES ÉTOILES AU CENTRE DE LA TERRE



Début juin, les élèves de CM1 et de CE1 se sont rendus à Saint-Etienne. Les CE1 se sont mis dans la peau d'un astronaute, la tête dans les étoiles durant une séance au planétarium. Les CM1 ont pris un chemin opposé et se sont casqués

et perdus dans les profondeurs de la terre au musée de la Mine du puits Couriot pour chercher le précieux charbon. Les deux classes se sont retrouvées pour visiter le Musée d'Art moderne et contemporain. Les animateurs leur ont ouvert la voie de la compréhension d'œuvres parfois insolites et souvent d'un abord moins évident que des productions plus "classiques".

## UNE SEMAINE DE SPORT NATURE

Comme chaque année, les élèves de la classe de CM2 terminent leur parcours d'éducation sportive en bénéficiant d'une semaine de sport au Lac de Devesset. Au programme : initiation à la voile, VTT et course d'orientation. L'association « Sports Nature Devesset » nous accueille dans des conditions optimales et



permet aux élèves de pratiquer avec des intervenants de qualité. Nous remercions la municipalité de Saint-Agrève de financer intégralement, chaque année, cette semaine sportive pour tous les élèves de CM2.

# Le monde entier entre à l'école



## A LA RENCONTRE DU JAPON

Au mois de janvier, les Rencontres Nord-Sud orchestrées par le centre socioculturel nous ont permis d'en-

richir nos connaissances sur le Japon. Outre les activités de découvertes en classe et la visite de la salle d'exposition du centre socioculturel, les élèves ont pu assister à un spectacle de contes japonais. La conteuse Maya Bergamote nous a fait voyager avec plaisir au pays du soleil levant.

## LE DISPOSITIF DÉDIÉ AUX ÉLÈVES ALLOPHONES

Un enseignant qualifié en « Français Langue Seconde » intervient à mi-temps auprès des élèves allophones (ne parlant pas français) pour leur enseigner le français. Les élèves bénéficiant de ce dispositif sont accueillis dans leurs classes d'âge. L'enseignant spécialisé peut travailler en co-enseignement avec le professeur de la classe mais propose aussi des séances dédiées avec seulement les élèves allophones.

Cette année de nouveaux élèves ukrainiens et syriens ont bénéficié du dispositif.

## LES ÉLÈVES S'ACCROCHENT À LEURS RÊVES

Les élèves de CP ont participé à un atelier d'écriture organisé par La Comédie de Valence en partenariat avec Val'Eyrieux. Ce projet de création « Aux Rêves » en lien avec la population a commencé par une collecte de rêves. C'est dans ce cadre que les enfants ont pu consigner des images qui viennent traverser leur sommeil et s'inscrire dans ce projet artistique plus vaste. Le dimanche 5 juin, pendant le Festival Roule ma douce, la veillée a permis de restituer les productions des enfants et celles des autres participants autour d'un moment de lecture festif et convivial. Un peu plus tôt dans l'après-midi était organisée une rencontre-goûter

Suite page 30 >>>

# Paysage TP Guilhem Moluçon



## Création Engazonnement

Petite maçonnerie paysagère (muret, dallage, bassin...)  
Aménagement bois traité - terrasse bois tout style



## Entretien

Elagage raisonné collectivités et particuliers  
Abattages et démontages délicats  
Eclaircie de forêt - Taille  
Tonte petite et grande surface

## Travaux publics

Assainissement - Travail mini-pelle et tractopelle

## Maçonnerie générale RC décennale

Devis gratuit - Conseil personnalisé



06 82 82 26 98

[molucon.guilhem@orange.fr](mailto:molucon.guilhem@orange.fr)

# BORALEX

*Au-delà*  
DES ÉNERGIES  
RENOUVELABLES

Borex exploite le parc éolien de la Citadelle sur les communes de Saint-Agrève et Désaignes. Equipé de 6 éoliennes (13,8 MW), il produit annuellement l'équivalent de la consommation de plus de 7 000 foyers.

Une question ? Écrivez-nous sur  
[communication.france@boralex.com](mailto:communication.france@boralex.com)

[boralex.com](http://boralex.com)



@boralexfr



**Le CIC à vos côtés  
pour vous accompagner  
dans vos projets.**

**Rencontrez-nous à l'agence CIC SAINT-AGRÈVE**

406, rue du Docteur Tourasse

✉ 18261@cic.fr – ☎ 04 75 66 00 14



Construisons dans un monde qui bouge.

CIC Lyonnaise de Banque - RCS Lyon - SIREN 954 507 976

cic.fr

# BOUCHARDON S.A.

Adduction d'Eau - Assainissement - Travaux Publics

Les Sapins  
**07320 ST-AGRÈVE**

Tél. 04 75 30 14 23

E.mail : bouchardonsa@wanadoo.fr

Bouchardon Brice : 06 64 98 07 81

Bouchardon Gérard : 06 85 23 11 38

TP



## Carrefour contact



Ouvert du lundi au samedi de 8h à 20h  
et le dimanche matin en saison de 9h à 12 h

**SERVICES**

Rayon boucherie et charcuterie traditionnelle  
Cabine & Développement Photos, Photocopieur  
Borne photos numériques - Carburant 24h/24h

**Les Prés de Coussac - 07320 St-Agrève**

**Tél. 04 75 30 24 64**

# OPTIQUE LÉVÊQUE

Marie-Laure PINET

Lentilles de contact

Offre 2<sup>e</sup> paire

611, rue du Dr. Tourasse

1, av. de la Libération

**SAINT-AGRÈVE**

**LE CHEYLARD**

**04 75 30 19 39**

**04 75 29 09 76**

Garage automobile,  
réparation, mécanique  
et carrosserie **toutes**  
marques



**CÉVENN' AUTO 07**

☎ 04 75 30 23 20

✉ cevennauto07@gmail.com

📍 90 Avenue des cévennes  
07320 Saint-Agrève

## TOUS TRANSPORTS ASSIS



07 63 35 07 07

*Passer un agréable été !*

## Paysage TP Guilhem Moluçon

Divers maçonneries

Maçonnerie paysagère  
Allées et bordures  
Murs en pierres sèches  
Murs jointés  
Dallage et carrelage  
Ouverture de fenêtre  
Portail  
Terrasse  
Béton désactivé



06 82 82 26 98  
RC décennale

[molucon.guilhem@orange.fr](mailto:molucon.guilhem@orange.fr)



à laquelle les enfants et leurs familles étaient conviés.

## CHEZ NOUS, ON AGIT POUR LA PLANÈTE

Cette année, la classe de CM1 s'est inscrite dans un projet intitulé « Chez

nous, on agit pour la planète », réalisé avec le soutien financier de la Région Auvergne-Rhône-Alpes en partenariat avec les services de l'Etat en Ardèche. Animé par le Parc naturel régional des Monts d'Ardèche, ce projet vise à sensibiliser les enfants aux enjeux écologiques et prévoit différentes interventions sur les thèmes de l'alimentation, l'énergie, le réchauffement climatique et les atteintes à la biodiversité. Les élèves se sont montrés très réceptifs à tous ces thèmes et l'on peut espérer que ces citoyens de demain aborderont ces problématiques avec un esprit plus averti.

## LE SPORT VA FORT !

Comme chaque année, les élèves de l'école pratiquent différentes activités sportives programmées sur des cycles de 7 à 8 semaines : jeux de ballons, courses d'endurance ou de vitesse, natation... Cette année, ils ont eu en plus la chance de s'initier au tennis et au rugby grâce à leurs fédérations et clubs respectifs ; et enfin, à la mi-mai, malgré l'absence avérée de kangourous dans notre région, les enfants se sont essayés au lancer de boomerang ! Ces différentes activités, porteuses de nombreuses compétences, sont investies avec enthousiasme par les enfants toujours heureux de faire de nouvelles découvertes. Un grand merci aux différents intervenants !



# Une seule communauté éducative de la maternelle au collège

La proximité de nos trois établissements nous permet de travailler ensemble aisément pour renforcer les apprentissages ou pour des temps plus festifs. Le mardi 1<sup>er</sup> mars, tous les enfants des écoles maternelle et élémentaire et du collège se sont retrouvés sur la place

de Verdun pour fêter le carnaval. Cette année la liaison grande section/CP s'est déclinée sous 3 formes. Tout d'abord, les élèves de grande section ont pu découvrir la classe de CP. Ensuite, les parents ont été accueillis pour une visite de l'école élémentaire avec leur enfant, futur

élève de CP. Enfin, les CP ont présenté, aux élèves de grande section, leur séjour en classe découverte au centre des Amanins.

Les élèves de CM2 vivent également un bouleversement en passant en sixième. En avril, ils ont pu participer au dispositif « Devoirs faits » avec les élèves de 6<sup>e</sup>. Ils ont également été accueillis au collège avec un emploi du temps aménagé qui leur a permis de s'immerger pendant quelques jours dans la vie d'un élève de 6<sup>e</sup>. Les parents de ces futurs collégiens ont été accueillis individuellement par le principal du collège, Monsieur Souchon, pour une visite personnalisée de l'établissement.

Nos futurs élèves de CP et de 6<sup>e</sup> sont donc prêts pour la rentrée 2022 !

[L'équipe enseignante]



© René Garde



ÉCOLE PRIVÉE SAINT-JOSEPH

# Des projets innovants

L'école Saint-Joseph a à cœur de proposer à ses élèves des projets innovants :

## LE SPORT

Les élèves ont découvert l'escrime.

## LA CULTURE

L'école Saint-Joseph a eu l'opportunité de travailler sur un projet cinéma original. L'équipe *Pantomime Lumineuse Rhône-Alpes* est intervenue dans nos deux classes du 7 au 11 mars pour réaliser avec les élèves un film d'une durée de quinze minutes pour les grands et d'une durée de huit minutes pour les petits. Le programme a été identique pour les deux classes :



- La première journée a été consacrée à une présentation des enjeux de la réalisation de leur film et au choix du thème ainsi que des différents personnages et costumes. La classe des grands a choisi le thème de « l'île mystérieuse » tandis que celle des petits s'est tournée vers le « voyage mystérieux ». Les grands ont travaillé avec Simon pour l'élaboration du scénario et des dialogues. Quentin, le réalisateur des petits, a élaboré le scénario ainsi que les dialogues que les enfants ont su restituer parfaitement devant la caméra.

- La deuxième journée a été consacrée au tournage en demi-groupe. Les réalisateurs ont pris le temps de faire un point sur les coulisses de la réalisation d'un film avec la

présentation de leur logiciel de montage, sur la présentation d'une affiche de cinéma et sur les outils essentiels du cinéma : caméra, micro, etc.

## L'ENVIRONNEMENT

La mini classe verte dans une chèvrerie à la Batterie a été l'occasion, pendant un après-midi, de sensibiliser les enfants au bien-être des animaux et à leur environnement.

## DES ACTIONS SOLIDAIRES

Les élèves ont fêté le carnaval avec leurs aînés de la maison de retraite de Saint-Agrève. Les personnes âgées et les enfants ont enfin pu se rencontrer et se découvrir avec des masques et des déguisements plus colorés les uns que les autres. Ce moment de partage s'est terminé autour de crêpes préparées par les mamans de l'APEL.

L'école Saint-Joseph remercie chaleureusement la mairie de Saint-Agrève, le centre socioculturel, les bénévoles de l'OGEC et l'APEL pour leur implication toujours plus importante au sein de « leur école », l'école et le collège publics de Saint-Agrève pour leur confiance, ainsi que la crèche de Saint-Agrève.

[L'équipe de l'école]



COLLÈGE LOUIS JOUVET

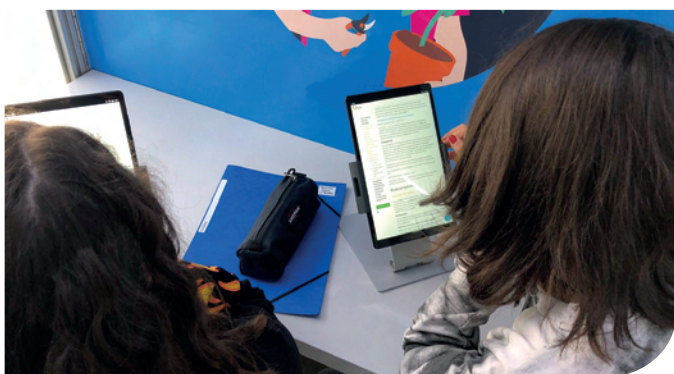
# Le Collège prépare ses élèves pour l'avenir

L'équipe du Collège s'attache à soutenir tous les élèves pour franchir avec succès chaque étape de leur scolarité et trouver leur voie pour construire leur avenir.

## DES JOURNÉES CONSACRÉES À L'ORIENTATION

Afin d'accompagner de très près les élèves de quatrième dans leur projet d'orientation scolaire et professionnelle, plusieurs journées dédiées à l'orientation ont été organisées par le Collège Louis-Jouvet.

Les élèves sont allés à la rencontre des lycées du nord-Ardèche pour y découvrir les formations proposées (Lycée Boissy d'Anglas à Annonay, des Deux-Vallées au



Cheyillard, ainsi que les lycées de Tournon). Au retour, ils ont témoigné devant leurs camarades de classe de ce qu'ils ont découvert pendant ces visites.

Une journée complète a été consacrée à la réalisation de tests de personnalité et à des recherches sur les métiers : les élèves ont profité des animations du Bus de l'Orientation pour s'immerger, à l'aide de casques de réalité virtuelle, dans le quotidien de plusieurs professionnels. Ce même jour, une intervention de Val'Eyrieux a présenté les métiers du territoire et nos élèves ont pu découvrir les lieux et les personnes « ressources » pour leur orientation (le centre socioculturel ; le centre d'information et d'orientation d'Annonay, etc.).

Enfin, une dernière activité leur a été proposée lors de la venue d'ArtiMobile, un bus spécialement équipé pour faire découvrir aux élèves les métiers de l'artisanat et rencontrer des artisans.

Tous ces temps coordonnés ont permis aux élèves de bien avancer dans leur projet professionnel. Ils ont tous



été reçus, ou le seront en début d'année prochaine, pour un entretien personnalisé d'orientation en présence de leurs parents, de leur professeur principal et du chef d'établissement.

## DEVOIRS FAITS, POUR SE PRÉPARER SÉRÈNEMENT AUX ÉVALUATIONS ET AUX EXAMENS

Le dispositif « devoirs faits » tourne à plein régime au Collège Louis Jouvet. Près de 70% des élèves de l'établissement sont accompagnés pour faire leurs devoirs dans la journée, avant ou après la classe, voire le mercredi après-midi. Les élèves sont encadrés par des professeurs, des personnels de la vie scolaire, des intervenants du centre socioculturel de Saint-Agrève et même de leur ancienne professeure des écoles de CM2. D'excellentes conditions de travail pour réussir !

## DES LIENS FORTS AVEC L'ÉCOLE ÉLÉMENTAIRE PUBLIQUE

Pour que nos élèves de sixième réussissent bien leur scolarité et que nous les connaissions même avant leur arrivée au collège, nous veillons à tisser des liens pédagogiques forts avec l'école élémentaire : organisation de fêtes calendaires en commun (le carnaval, fête de Noël, etc.) ; organisation de temps de lecture en commun ; temps de travail pédagogique partagés entre les professeurs de l'école et ceux du collège, etc. Nos professeurs font également cours de mathématiques aux élèves de CM1 et de CM2 dans le cadre de l'accompagnement personnalisé. De plus, tous les élèves de CM2 ont été accueillis au mois de juin pendant deux demi-journées lors desquelles les enseignants du collège leur ont fait cours comme à des élèves de sixième. Les élèves sont préparés au collège en expérimentant les méthodes du collège ! Enfin, le chef d'établissement reçoit individuellement, avec un professeur, toutes les familles et élèves de CM2 qui le souhaitent pour échanger sur la scolarité de leur enfant et visiter l'établissement.

## L'ODYSSÉE

# L'esprit d'ouverture au centre de nos préoccupations

## UN ÉTÉ QUI S'ANNONCE RADIEUX

Le centre socioculturel L'Odysée vous propose cet été une programmation riche et variée pour tous les âges.

Les activités de **l'accueil de loisirs et du pôle jeunesse**, à la journée ou la 1/2 journée, sont adaptées à l'âge de vos enfants. Parmi les thèmes forts de cette saison, une rencontre collaborative avec le festival « Oh Plateau ! » pour l'écriture d'une chanson et la création de la jaquette du disque. D'autres journées sont programmées avec une initiation au skateboard, une sortie à l'École du vent de Saint-Clément, et une escapade à Fay-sur-Lignon pour la confection de marionnettes, sans oublier de nombreuses sorties aquatiques et une grande journée famille.



L'Odysée propose également une programmation culturelle des plus éclectiques. Vous pourrez profiter de **séances de cinéma en plein air** vers les terrains de tennis les **lundi 11 et jeudi 28 juillet à 21h30**. Des concerts et spectacles familiaux seront organisés sur les places du village :

- **22 juillet** : Curiosité ambulante, spectacle familial à 16h30 place de Verdun
- **12 août** : The Comments, concert rock à 20h30 place de la République
- **19 août** : Pouic Pouic la super magicienne, spectacle clown et magie à 16h30 place de Verdun.

Enfin, vous pourrez assouvir votre curiosité en profitant de la 14<sup>e</sup> édition du **cycle de conférences estivales de l'École Buissonnière, à 20h30 salle polyvalente** :



- **6 juillet** : Philippe Cazeneuve : l'impact environnemental de nos usages numériques
- **13 juillet** : Emmanuel Pécontal : la conquête spatiale
- **20 juillet** : Philippe Zarka : L'astrologie
- **27 juillet** : Gilles Escarguel : l'anthropocène
- **3 août** : Eric Baratay : histoire des relations hommes - animaux
- **10 août** : Henri Bariol : l'Ardèche intime au fil de l'eau
- **17 août** : Jean-Rémy Hochmann : les mécanismes cérébraux
- **24 août** : Serge Girard : la guerre d'Algérie

Ces programmations sont susceptibles d'évoluer, aussi n'hésitez pas à vous rapprocher de l'accueil de la structure afin de prendre connaissance des programmes définitifs qui sont à votre disposition. L'ensemble de ces événements culturels sont gratuits et accessibles à tous.

## LE JAPON SOUS TOUTES LES COUTURES

A l'occasion de la vingtième édition des « Rencontres Nord-Sud » qui se sont déroulées du 10 janvier au 26 mars 2022, les habitants du Pays de Saint-Agrève ont pu partir à la découverte du Japon.

La quinzaine de temps forts organisés par le centre socioculturel en partenariat



Suite au verso >>>

avec la médiathèque a réuni plus de 1000 personnes, avec, entre autres, séances de cinéma, conférences, rencontres et débats, spectacle enfants, ateliers, lectures, jeux quizz, expositions et vente d'artisanat. Le dîner spectacle du samedi 26 mars a clôturé notre hiver nippon. Cette vingtième édition restera vraisemblablement pour tous comme l'édition qui augure des jours meilleurs.

Les nombreux retours positifs confortent notre volonté de proposer un événement fort sur la période hivernale, accessible à tous, des plus curieux aux connaisseurs afin de partager et de créer du lien. En janvier 2023, les « Rencontres Nord-Sud » poseront leurs valises en **Égypte**. Si vous connaissez des associations, des personnes ressources ou si vous souhaitez échanger sur ce pays, n'hésitez pas à venir à notre rencontre.

## LE JARDIN AUX MILLE PARTAGES

Le centre socioculturel L'Odyssée vous accueille au jardin partagé de Saint-Agrève « **Aux mille partages** ». Stéphanie Coiffard, animatrice du jardin, vous guide au sein de cet espace convivial où vous pouvez rencontrer des jardiniers et travailler conjointement une parcelle collective. Lors des différentes cueillettes, les jardiniers récoltent les fruits de leurs efforts et garnissent ainsi leurs paniers avec les légumes

de saison : tomates, pommes de terre, courges, courgettes, carottes, oignons, salades, haricots...

Si les conditions le permettent, le rucher-école sera également reconduit. Un apiculteur professionnel prodiguera ses conseils lors de divers ateliers. Chaque participant pourra repartir avec un voire plusieurs pots de miel, selon la quantité récoltée.

Alors, si vous vous sentez l'âme d'un jardinier, une seule adresse, le jardin partagé « Aux mille partages », quartier Sénéclouze.

**Pour tous renseignements complémentaires :**

**Tél. 04 75 30 26 60 - <https://ville-saintagreve.fr/Le-CSC>**



**Odyssée Saint-Agrève.**



## RECYCLERIE DU PLATO

# Un projet en plein essor

**Ouverte depuis le 1<sup>er</sup> juillet 2019 dans l'ancienne forge de la famille Escomel, la Recyclerie du Plato rassemble des artistes, des artisans et des activités de pleine nature qui ont choisi de mutualiser leurs compétences et de conjuguer leurs idées et énergies autour de valeurs liées à l'art, le patrimoine, l'environnement et la solidarité.**

**LA** Recyclerie compte **1976 adhérents, 16 bénévoles et 5 salariés**. C'est, en très peu de temps, une belle réussite qui témoigne de la dynamique humaine actuellement en plein essor à Saint-Agrève, contribuant ainsi à relier le Plateau avec son environnement et le rendre très attractif.

Le lieu offre de multiples services : accueil et recyclage des dons, tri et réparation, répartition sur différentes filières d'éco-recyclage, ventes à très bas prix des produits récoltés, ateliers de transmission de savoirs, vide-maison. Dernière initiative en date, le 28 mai, le **Marché Local des 3 Rivières** a donné corps à nos valeurs en rassemblant la population des bords de l'Eyrieux, du Lignon et du Doux. La promotion du « consommer local », dans une démarche sur les nouveaux modes de consommation et façons de faire, fut aussi engagée que festive !

Une programmation d'événements a lieu sur toute l'année. Les artistes **Daniel Estrella et Sylvie Cellier**, originaires du Mexique et de Saint-Agrève, exposent





cet été leurs œuvres à La Recyclerie. Pour ajouter un éclairage sur ces œuvres, une **animation " Danse & Slam "** a lieu le **mercredi 10 août**, avec la chorégraphe Lisa Gimenez et le percussionniste Laurent Boiry. Inscrits dans la programmation des Estivales en partenariat avec l'Office de tourisme, des ateliers **" Danse en famille "** et **" Chantournage "** auront lieu **tous les vendredis du 8 juillet au 26 août**.

**Du 8 au 14 août**, la 12<sup>e</sup> édition du **Festival Par Ici la Danse** animera la salle des Arts et des Cultures et quatre communes de Val'Eyrieux : le 11 août à Saint-Julien d'Intres, le 12 à Saint-André-en-Vivarais, le 13 au Cheylard et le 14 août à Devesset. Le festival a pour vocation de créer des rencontres sur la base de spectacles, ateliers et échanges entre artistes de



renommée internationale, enseignants et passionnés de différents pays. Chaque année, un artiste est invité à mener un stage avec des étudiants qui ont une pratique artistique de niveau avancé ou professionnel. Cet été, ce sera l'américain Jules Beckman, récompensé en 2014 du Lion d'Or Lifetime Achievement Award à la Biennale de Venise.

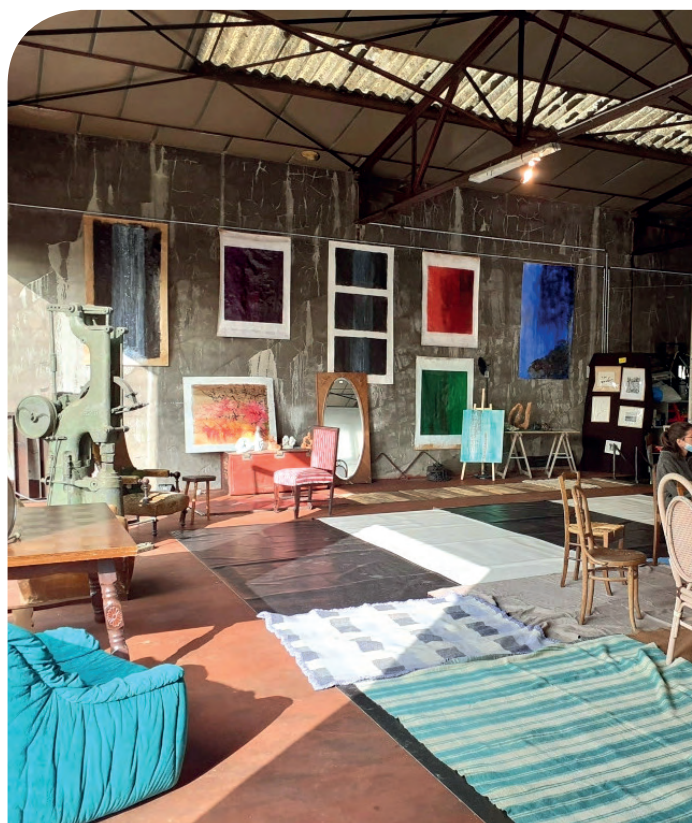
L'été à peine fini, la Recyclerie du PlatO accueille la **foire aux outils anciens** le **24 septembre**, ouverte à tous les exposants de la région, professionnels ou amateurs. Puis une nouvelle exposition s'installera au PlatO du **28 septembre au 29 octobre** sur un thème encore inédit, **« Lichens, fourmis et champignons »**, avec les artistes Sylvain Lacombe (Saint-Agrève) et Moko Vey (Saint-Etienne), ainsi que l'animateur nature Hervé Cochini de l'association Les Amis de Brameloup, (Saint-André-en-Vivarais). Une **conférence** sur les lichens suivie du **vernissage** de l'exposition est prévue le **vendredi 7 octobre à 18h**.

Pendant les vacances d'automne, un **stage de cirque** ainsi qu'un **spectacle** auront lieu avec la Compagnie Au Clair de la Bulle du **31 octobre au 4 novembre**, pour ravir et faire rêver petits et grands.

Au plaisir de vous accueillir...

**Pour nous contacter : 09 84 32 15 04**  
**contact@rezodes3rivieres.com**

[L'équipe de la Recyclerie]



## BATTERIE FANFARE LIZIEUX-MEZENC

# Un redémarrage en fanfare



Batterie Fanfare Lizieux

La batterie fanfare s'est également enrichie d'un nouvel instrument, l'euphonium, une basse plus aiguë que l'hélicon joué par Justin.

Notre répertoire s'étoffe : Yoann a fait travailler La Marseillaise et Santiano à cinq trompettistes de l'atelier Band'a ; nous avons appris un medley de Johnny Hallyday et Jongleur Acrobate !

**Après deux années blanches en raison de la pandémie, la Batterie Fanfare Lizieux-Mézenc est de retour pour vivre et faire partager sa passion de la musique.**

**NOS** répétitions ont repris en septembre 2021. Nous avons à nouveau pu jouer pour les fêtes de villages, les carnivals, les corsos, les kermesses, les brocantes, les soirées... Nous avons animé les cérémonies du souvenir pour le 11 novembre à Tence, Montfaucon, Le Mas-de-Tence, Saint-Agrève, Saint-Pal-de-Mons, Firminy, Saint-Maurice-de-Lignon... Pour la fête de la Sainte-Cécile, le samedi 27 novembre à Saint-André, nous étions 80 à déguster un délicieux repas le midi avant de proposer des animations l'après-midi et le soir. Nous avons ensuite assuré les cérémonies du souvenir pour le 19 mars et le 8 mai dans différents villages notamment à Saint-Agrève et Devesset. Et nous avons enfin participé à Fanfare Délires le dimanche 5 juin 2022 à Satillieu.

## SOUS LE SIGNE DU RENOUEAU

2022 est une année de renaissance avec plusieurs objectifs :

- réaliser des projets en lien avec l'école de musique,
- continuer et intensifier la formation des musiciens jeunes ou moins jeunes,
- diversifier nos activités avec un atelier percussion et un atelier Band'a animé par Yoann.

Nous nous réjouissons de l'arrivée de musiciens en lien avec l'EMIHL (Ecole de Musique Intercommunale du Haut-Lignon) et sa directrice Céline Saugues. Nous poursuivons la formation musicale avec six jeunes aux tambours et trois nouveaux musiciens aux cuivres. Et Lola a rejoint Tatiana pour renforcer le pupitre des xylophones.

### **Vous voulez nous rejoindre et jouer d'un instrument ?**

L'instrument peut être prêté par notre société contre une cotisation de 45 € pour les adultes et 25 € pour les enfants. Yoann entraîne les nouveaux venus le mercredi de 18h à 20h. Le vendredi, à 20h, nous répétons par pupitre avec différents intervenants puis Guillaume ou Céline assurent la répétition générale à partir de 21h. Guillaume Gounon assure la direction musicale de notre ensemble dans les sorties.

**Nous rendons hommage à Jacques Letort**, notre professeur de percussions, qui s'est éteint récemment. Il nous manque énormément et nous lui dédions cet article.

Nous remercions les Municipalités de Saint-Agrève, Tence, Chenereilles, Mas-de-Tence, Devesset et Saint-Jeures ainsi que le public présent pour leur soutien indéfectible.

**Contact : 06 76 17 11 14**

**[Yoann Gounon et le Bureau]**



## ÉQUIBLUES

# Equiblues : un saloon et un festival pour 2023



**Ceux qui suivent la page Facebook du Red Fox Saloon l'auront constaté, les travaux, pourtant assurés uniquement par des bénévoles, avancent à vue d'œil. Le chef d'orchestre de l'opération qui est aussi à l'initiative du projet, le maître d'œuvre et le principal bénévole sur le chantier, Philippe Lafont table sur une ouverture du saloon au printemps 2023.**

**P**hilippe Lafont est également le fondateur et principal organisateur du festival Equiblues.

L'organisation d'un festival étant difficilement cumulable avec les travaux du saloon sans repousser l'échéance d'ouverture de l'établissement ou sans revoir à la baisse l'ampleur du festival, la décision

a été prise d'un commun accord avec le Conseil d'administration de relancer le festival Equiblues à l'été 2023 !

Les dates exactes de la 24<sup>e</sup> édition restent encore à préciser, mais les amoureux du festival savent que le rendez-vous a toujours lieu autour du 15 août ! Et pour ne rien rater, pensez à suivre les dernières informations sur la page Facebook du Festival Equiblues ainsi que sur celle du Red Fox, et n'hésitez pas à nous rendre visite sur le chantier du saloon.



[Le Red Fox - Le Steakhouse & Dance Hall d'Equiblues](#)



## CLUB DE L'AMITIÉ

# Un programme riche pour 2022

**UNE** cinquantaine des 63 adhérents du Club de l'Amitié UNRPA Ensemble et Solidaires se sont réunis en assemblée générale le lundi 14 mars 2022, en présence de Jean-Pierre Ferlay, Président UNRPA du secteur Nord-Ardèche, et de Michel Villemagne, Maire de Saint-Agrève.

Après l'adoption à l'unanimité du rapport moral et du rapport financier, le riche programme d'animations 2022 a été présenté : organisation d'un loto et d'un concours de belote avec lots, sortie en bateau sur le Rhône et visite du safari de Peaugres, participation à la Semaine bleue et au Téléthon, sortie au restaurant et repas de Noël pour clôturer la saison ! Au Club, on n'a pas le temps de s'ennuyer !

Tout au long de l'année, le club est ouvert le **lundi et le jeudi de 13h30 à 17h 30** à la salle Fernand Roux (hors périodes de vacances scolaires) pour partager des

moments de jeux et de convivialité, en toute amitié. N'hésitez pas à nous rejoindre.

[\[Le Bureau\]](#)



## BON AIR BON ART

# Maya Genest Miss Saint-Agrève 2022



**Quel bonheur, après une crise sanitaire compliquée, d'avoir pu se réunir pour le 11<sup>e</sup> Salon de la création et l'élection de Miss Saint-Agrève 2022 ! C'était le samedi 19 mars 2022 à la salle des Arts et des Cultures.**

Après 2 ans d'élection à huit clos, nous sommes ravis de vous présenter notre **8<sup>e</sup> Miss Saint-Agrève : Maya Genest**. Elle succède à Léa Maria, Miss 2021, qui lui a remis son titre après une année bien remplie. Maya est entourée de Clara Quiblier, 17 ans, étudiante, 1<sup>ère</sup> Dauphine, et de Sabine Agier, 19 ans, étudiante, 2<sup>e</sup> Dauphine. Maya est née à Saint-Agrève il y a 17 ans. Etudiante en Bac pro Services aux personnes et aux territoires, elle est, le week-end, gardienne de l'équipe de handball de Saint-Agrève (HBCSA).

Lors de cette soirée, **sur le thème du cabaret**, le public était au rendez-vous avec pas moins de 150 entrées. Et avec des invités de marque : Clélia Lefort, élue en 2016

2<sup>e</sup> Dauphine de Miss Saint-Agrève puis en 2020 Miss Élégance de Miss Ardèche, et Baptiste Vacheron, Modèle Élégance Rhône-Alpes 2021.

Le magicien illusionniste Kiko et sa complice Eva, originaires d'Aubenas, nous ont embarqués dans un spectacle à couper le souffle. Nous remercions également les artistes amateurs d'un soir qui se sont investis pour offrir un spectacle de qualité : Ambre, Oriane, Anaïs, Louna, Lorène, Valentina, Jérémy, Firmin, Lucas et Rudy.

Ce fut aussi un plaisir d'accueillir les Miss et Dauphines des années précédentes.

Nous tenons à remercier plus particulièrement le jury 2022 : Clélia Lefort, Blandine Croze qui représente depuis plusieurs années la Mairie de Saint-Agrève, Béatrice Chazallet de Tandem Shoes, Laëticia Dumas de Cocon de Beauté et le président du jury Baptiste Vacheron.

Le **Salon de la création 2022** avait débuté bien avant cette soirée de fête, tout d'abord le samedi 5 mars avec le concours de couture amateurs **L'atelier de Lucie** et ses 7 participantes, 3 adultes et 4 enfants, qui avaient pour mission de confectionner un sac des années 1920. Le jury composé de Sarah Frances et Aurélie Petit a décerné le 1<sup>er</sup> prix adulte à Alex, originaire de Saint-Agrève, et le 1<sup>er</sup> prix enfant à Elisa, de Accons. Puis, le samedi 12 mars avait lieu **l'atelier d'art floral** avec 7 participants qui ont réalisé des sacs en feuilles ornés de fleurs fraîches.

Vous retrouverez Miss Saint-Agrève et ses Dauphines tout au long de l'année sur les différentes manifestations du village et des alentours. Si vous souhaitez leur présence lors de vos manifestations, **contactez le comité Miss Saint-Agrève au 06 83 03 51 38.**

Nous remercions tous nos partenaires pour leur soutien et leur fidélité.

Bon été à tous.

[Thierry Fillit, président]

## LES AMIS SEULS

C'est avec joie que les Amis seuls, veuves et veufs de Saint-Agrève se sont retrouvés au restaurant Le Verdun le 25 mars 2022. Le déjeuner a été suivi d'une après-midi amicale et sympathique.

D'autres rencontres sont prévues prochainement. Pour nous rejoindre, n'hésitez pas à **contacter Marinette au 04 75 30 16 50.**

[Le collectif]



© Christelle Cluzel



## SASA FOOT

# Sport, convivialité et solidarité



SENIORS



U15

**La saison 2021-2022 a permis aux équipes de retrouver le chemin des stades pour les entraînements et les rencontres après deux années difficiles pour les sports d'équipes et de contact comme le football. Nos dirigeants travaillent constamment avec ceux des clubs voisins pour pouvoir offrir le bien-être et le plaisir du jeu à tous.**

**D**ans un esprit sportif et collaboratif, avec l'accord de la Communauté de communes Val'Eyrieux, nous avons accueilli le Club de Vernoux pour le déroulement de ses rencontres à domicile, ce dernier n'ayant pas la possibilité de les disputer sur son terrain. Le 29 avril, c'était au tour de l'équipe de foot des pompiers de l'Ardèche pour un match de préparation.

Les bénévoles et les joueurs de la SASA Foot sont solidaires avec les autres clubs et avec le monde ! Courant mars, très touchés par la guerre en Ukraine, le club a fait un don de différents produits de soins et d'hygiène déposés au centre socioculturel lors de la collecte organisée sur la commune.

La SASA Foot offre aussi des moments conviviaux. Début février, nous avons tous pu nous retrouver autour du verre de l'amitié, en partageant tripes et saucisses.

Notre traditionnel **concours de pétanque** est prévu le **3 septembre**.

Puis, le **24 septembre**, nous accompagnerons l'ancien saint-agrévois Christian Chanéac et son groupe de musiciens **Titan et ses potes** qui chanteront Renaud à la salle des Arts et des Cultures.

**Sasa.foot**  
[Cédric Chirouze]



U9



**N**ous avons une pensée particulière pour Pascal Roure et sa famille : le 15 janvier, notre ami Pascal s'en est allé. Un multimètre dans une poche, une pince à barbecue dans l'autre, Pascal était l'un des métronomes de l'organisation de notre tournoi des jeunes. Depuis les premières éditions, toujours avec le sourire, il trouvait la solution à tous les problèmes ! Un match à diffuser sur grand écran ? A peine avait-il réglé l'antenne parabolique qu'il enfilait son tablier pour passer à la cuisson des tripes et saucisses ! Merci Pascal...

BCSA

## Cet été, osez le bad'



Tournoi jeunes Pâques 2022

Avec la levée du passe vaccinal, l'activité du Badminton Club Saint-Agrévois a repris son niveau normal et, à chaque séance, ce sont une vingtaine de joueurs qui s'affrontent en toute convivialité sur les terrains du gymnase. Des tournois (tournoi fluo, tournoi de Pâques) sont régulièrement organisés.

En juillet et août, les séances du lundi et du jeudi (de 20h à 23h) sont ouvertes à tous, vacanciers et résidents secondaires compris ; la participation est de 2 € par personne et par séance. Elles ont lieu dans le gymnase, route du Stade. Les chaussures no-marking sont obligatoires, nous pouvons vous prêter des raquettes. **Renseignements au 06 41 24 47 16**

HANDBALL CLUB SAINT-AGRÈVE

## Le Hand recrute

**LE** Handball Club Saint-Agréve continue sa progression en championnat régional sous de nouvelles couleurs ! Les filles évoluent



désormais avec deux jeux de maillots, bleu et jaune pour l'un, rose et noir pour l'autre, grâce au sponsoring du garage Cévenn'Auto 07 (Raphaël Fromentoux et Loïc Lafont), de Carrefour Market et de la Caisse d'Épargne agence de Saint-Agréve.

Les entraînements sont mixtes, les vendredis à 19h30 au complexe sportif de Saint-Agréve, pour les seniors et les jeunes à partir de 16 ans.

Le club souhaiterait créer une équipe masculine pour la prochaine saison. Le HBC Saint-Agréve poursuit également son recrutement dans toutes les catégories et notamment pour un entraîneur homme ou femme.

Alors, Mesdames, Messieurs, à vos baskets pour rejoindre le HBCSA ! **Tél. 06 59 79 25 62**



Handball Club Saint-Agréve



@hbc\_sta

LE CHAT

## Le CHAT, Chiniac Historic Auto Team

**LE** CHAT est l'histoire de copains qui ont en commun une passion dévorante, assez



Le CHAT Bureau

anachronique dans notre belle époque iconoclaste, mais très répandue autour du Chiniac : **l'automobile ancienne à moteur thermique, de préférence sportive.** Pascal Charrier a aujourd'hui décidé de faire ressortir ses griffes à ce club créé il y a dix ans à l'initiative de François Tourasse, et d'officialiser désormais le premier « automobile club » saint-agrévois. Le club invite les âmes félines pour des sorties impromptues, prétextes à des balades gourmandes, touristiques, festives.

Une sortie officielle sera organisée dans l'année, **le Chat virage**, rallye de régularité ouvert à d'autres participants que les membres.

De la simplicité, des voitures de sport anciennes, des copains et l'envie de rouler. Voilà ce qui anime les membres du club pour des CHAT badabada... autour du Chiniac !



La première sortie pour le club a eu lieu le dimanche 1<sup>er</sup> mai avec 104 km de Saint-Agrève à Saint-Bonnet-le-Froid, Lalouvesc, Lamastre, Le Cheylard, Saint-Martin-de-Valamas et retour à Saint-Agrève.

**Le CHAT, 530 Montée du Château, 07320 Saint-Agrève**  
**le.chat.07@icloud.com**

[Pascal Charrier, Président]

## RANDO SAINT-AGRÈVOISE

# La rando, c'est le pied



L'association Rando Saint-Agrévoise organise des randonnées tous les jeudis : départ à 14h (13h30 quand l'heure d'hiver arrive) ou 9h pour les randos à la journée ; rendez-vous place du marché à Saint-Agrève. Le programme est disponible à l'Office de tourisme ou sur notre page Facebook.

En mai ou juin, les licenciés vivent une randonnée sur plusieurs jours. Cette année, c'est autour de Montselgues, dans le sud-ouest de l'Ardèche, que nous avons découvert de nouveaux chemins.

Dans le cadre du Printemps de la Rando, nous proposons également chaque année la randonnée La Galoche, avec, pour l'édition 2022 le samedi 4 juin dernier, deux parcours de 11 et 21 km pour faire découvrir notre belle région.



**Rando Saint-Agrévoise**

[Le bureau]

## TENNIS CLUB LA TULIPE

# Un tennis, ça vous dit ?



**LA** Tulipe a fleuri, avec le retour des beaux jours et une forte demande des enfants pour l'école de tennis. Une quinzaine d'entre eux se sont retrouvés autour d'Isabelle Tournaire, professeur de tennis. Ce bel élan est le fruit des initiations proposées dans les écoles de Saint-Agrève, financées par le FNADT (Fond national d'aménagement et de développement du territoire) ; cette collaboration avec les écoles va se poursuivre. Et nous espérons une belle reprise de l'école de tennis en septembre prochain !

**L'aménagement du site continue**, avec la mise aux normes du chalet prise en charge par la Communauté de communes Val'Eyrieux (électricité et menuiserie) ; la mairie de Saint-Agrève assure le fleurissement du site.

Les projets restent nombreux, avec le désir de rénover le mur de frappe, de refaire les peintures des terrains ainsi que dans le chalet. Dans un second temps, nous envisageons la reconstruction des terrains qui ont quasiment 100 ans pour le plus ancien ! D'intéressantes archives ont d'ailleurs été retrouvées dans le chalet.

Cet été, le tennis club vous attend pour faire du sport ou pour un moment de détente sur un site magnifique. Des stages et des tournois sont prévus.

**Les réservations des terrains se font à la maison de la presse « Là où y'a »**, ce qui vous permet d'avoir une grande amplitude horaire d'accès aux clés. Un prêt de balles et raquettes est possible.

Si vous souhaitez vous investir dans le club, l'équipe vous accueille à bras ouverts pour développer les projets.

Bon été et bon sport !

**Contacts : Laurent Combaoure, président : 06 41 24 47 16**  
**Isabelle Tournaire, professeur de tennis : 06 07 03 88 72**

[Le Bureau]

OFFICE DE TOURISME

# Suivez le Guide



Autour du Lac de Devesset - © David Méchin



La Dolce Via - © Régis Soubeyrand

**Du 4 juillet au 28 août, la programmation Les Estivales proposée par l'Office de tourisme de Val'Eyrieux Ardèche Hautes Vallées revient avec une dizaine de visites et ateliers. Les producteurs, artisans, artistes et passionnés locaux vous livrent les secrets des métiers traditionnels et du patrimoine de l'Ardèche Hautes Vallées. En famille, découvrez les savoir-faire, les produits et les richesses du territoire au travers de visites guidées, de démonstrations ou de dégustations.**

**D**écouvrez toute la programmation et ses nouveautés dans le **Guide de l'été** de l'Office de Tourisme, disponible au bureau d'accueil de Saint-Agrève. Vous retrouverez aussi dans ce guide tous les lieux de baignade, les bons plans pour s'adonner à la randonnée et au vélo, les lieux de visites et sites naturels incontournables et les marchés locaux. En complément, **l'agenda de l'été** vous dévoile toutes les manifestations estivales. Il est décliné en version quinzaine afin de proposer des activités et des événements à jour.

La **Dolce Via** vous invite à vivre une aventure unique sur 90 km, de la vallée au plateau ardéchois, en passant par de magnifiques points de vue et ouvrages d'art. À Saint-Agrève, vous pourrez également partir sur le **Chemin de St-**

**Régis** à la rencontre d'un patrimoine haut en couleur et de grands espaces naturels. Une randonnée de groupe est organisée par la Rando Saint-Agrévoise pour vous faire **découvrir ce sentier les 28 juillet et 18 août**.

De nombreux autres **loisirs de plein air** s'offrent à vous pendant vos vacances. L'Office de Tourisme en a testé quelques-uns afin de vous proposer trois journées types à vivre en Ardèche Hautes Vallées pour **s'émerveiller en famille**. Pour découvrir ces expériences, rendez-vous sur les « coups de cœur » du site [www.ardeche-hautes-vallees.fr](http://www.ardeche-hautes-vallees.fr).

Tout est réuni pour passer un **très bel été en Ardèche Hautes Vallées !**

Les Estivales - Atelier du Bijou  
© Ardèche Hautes Vallées



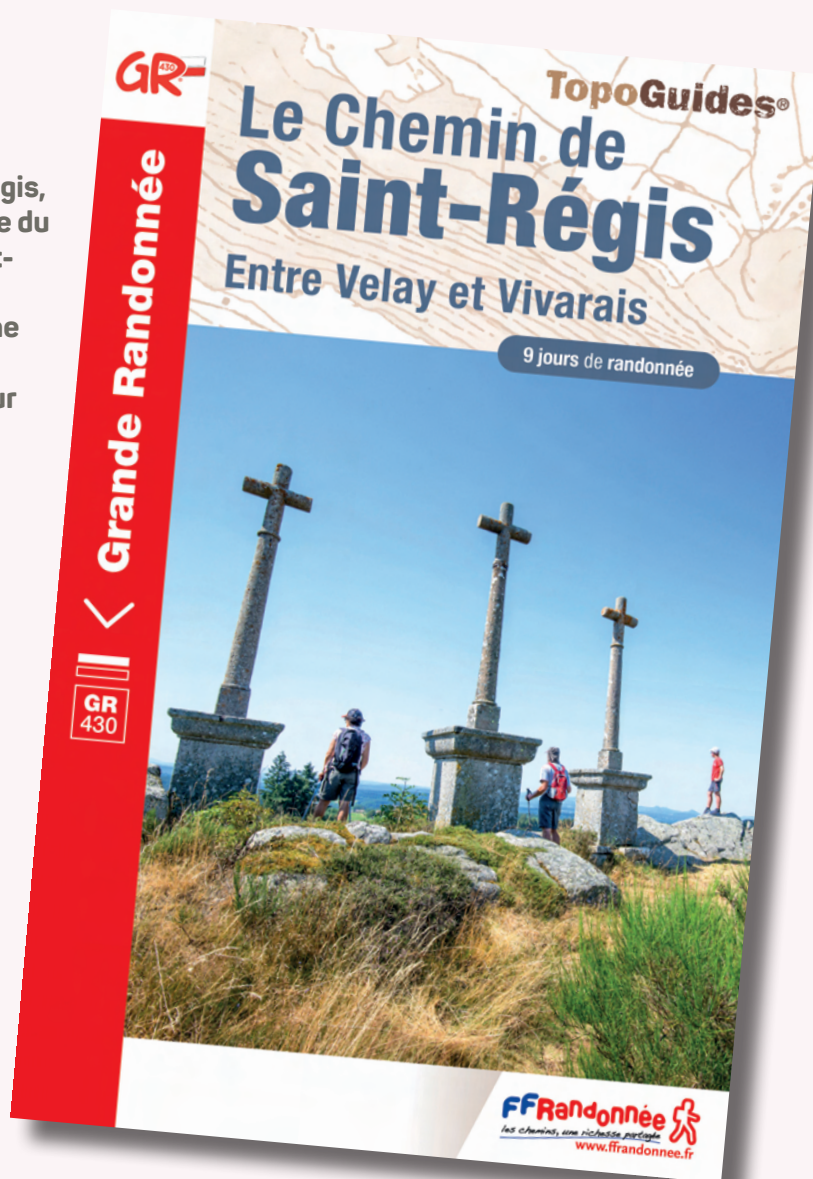
# Sur le Chemin de Saint-Régis

Son nom est devenu un prénom : Jean-François Régis, patron des dentellières, était l'apôtre très populaire du Velay et du Vivarais. Emprunter le chemin de Saint-Régis, c'est emprunter le chemin de la découverte de soi, d'une nature ressourçante et d'un patrimoine unique. Partir sur Saint-Régis, c'est traverser des territoires aussi variés qu'apaisants. C'est un retour à l'essentiel, au cœur de magnifiques paysages dans un écrin de montagnes, plateaux, sources et volcans.

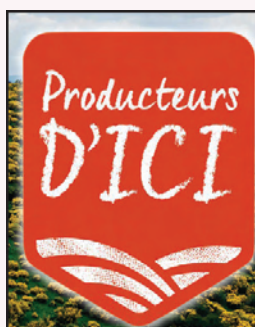
Alors, préparez vos sacs à dos pour une **itinérance de 206 km sur 9 jours** ou 4 randonnées de 3 à 6 jours, notamment entre le lac de Devesset et Lalouvesc. Une **nouvelle édition du topo guide** est en vente à l'office de tourisme Ardèche Hautes Vallées au prix de 14,90 € ; elle sera une aide précieuse pour organiser votre séjour (itinéraire sur carte IGN, hébergements) et pour découvrir un patrimoine haut en couleur tout au long de ce GR 430 aux mille saveurs.

Parmi les plus beaux spots du chemin, découvrez Saint-Agrève et son Mont Chiniac, situés à la limite du plateau et des vallées, avec un panorama exceptionnel sur les Monts d'Ardèche et les Alpes par temps clair.

Le long du chemin, des figurines à l'effigie de Saint-Régis guideront vos pas !



DU LUNDI 11 AU SAMEDI 16 JUILLET 2022



MIEUX MANGER,  
C'EST AUSSI  
MANGER TOUT PRÈS

04 71 59 28 82

PROFITEZ  
DE NOTRE OFFRE !

34%\*

SUR LES PRODUITS  
DE NOS PRODUCTEURS  
LOCAUX

\* En bons d'achat

## VELAY-EXPRESS

# Velay-Express, chemin de fer historique



© Velay Express

Fondée en 1986, l'association « Voies ferrées du Velay » assure l'exploitation de la ligne, la gestion administrative, l'accueil des voyageurs et le maintien en service du matériel grâce à ses bénévoles. Si vous souhaitez participer, vous pouvez la rejoindre en postulant sur le site et/ou adhérer à l'association moyennant une cotisation annuelle allant de 30 à 60 euros.

## UN DIMANCHE EN 1922...

Tous les dimanches, du 1<sup>er</sup> mai au 30 octobre 2022, vous pourrez prendre place à bord d'un train à vapeur depuis Raucoules vers Saint-Agrève le matin, retour l'après-midi, ou bien encore à bord d'un autorail de Saint-Agrève à Raucoules, retour l'après-midi. Vous avez la possibilité de changer de train à mi-trajet, au niveau de la gare du Chambon-sur-Lignon. Au cœur de l'été, **du 13 juillet au 25 août**, vous pouvez aussi profiter du train à vapeur entre Raucoules et le Chambon-sur-Lignon, les mercredis et jeudis.

Le tarif dépend du nombre de sections que vous souhaitez emprunter, avec des prix dégressifs pour les familles (gratuit pour les moins de 4 ans).

**Vous avez envie de retourner au début du siècle dernier ? Vous êtes passionné par les trains ? Ou simplement désireux de profiter d'une belle balade entre prairies et forêts, à la découverte des paysages d'Ardèche et de Haute-Loire ? Alors n'hésitez plus, depuis le 1<sup>er</sup> mai, la ligne du Velay-Express a repris du service pour une nouvelle saison !**

Cette ligne, longue de 27 kilomètres, est composée de 3 sections qui permettent de relier 4 gares : Raucoules, Tence, Le Chambon-sur-Lignon et enfin Saint-Agrève. Les rampes de 3‰ et les courbes serrées de sa voie en font un véritable chemin de fer de montagne. Ce ne sont pas moins de 20 000 voyageurs annuels qui profitent de cette parenthèse d'autrefois au rythme lent de ce matériel d'exception.



Vous pouvez retrouver toutes les informations sur le site [velay-express.fr](http://velay-express.fr), par téléphone au **04 71 59 68 06** ou auprès des Offices de tourisme du Haut-Lignon, du pays de Montfaucon et de Saint-Agrève.



Envie d'exclusivité pour un événement particulier ? Anniversaire, retraite, séminaire d'entreprise, mariage, cousinade... vous pouvez privatiser un des trains, renseignez-vous !



Le Velay-Express dispose d'un wagon spécialement aménagé pour embarquer vos vélos gratuitement (prévenir lors de la réservation). Alors pourquoi ne pas pousser la balade vers la Via Fluvia du côté de Raucoules ou la Dolce Via du côté de Saint-Agrève ?

JUBILONS !

# La conférence ébouriffée

**Une artiste prétendant faire une conférence sur la création d'un livre illustré est interrompue sans cesse par son éditeur qui la presse de terminer son prochain album...**

**LA** conférence ébouriffée est le spectacle proposé **vendredi 28 octobre à 11h** à la salle des Arts et des Cultures. Interprétée par Rébecca Dautremer, l'artiste conférencière devra se mettre au travail devant nos yeux, et partagera ses états d'âmes avec le public en évoquant sa passion pour le dessin, ses souvenirs d'enfance, les affres de la création et sa vie d'illustratrice. Le personnage qu'elle tente de créer surgit de son bureau, incarné par son partenaire acteur et mime, Luis Rodriguez, et prend vie peu à peu. Elle le manipule, le baptise, lui donne une forme, un style, un habit, une histoire. Le créateur et sa créature apprennent doucement à se connaître tout au long de ce spectacle plein d'humour et de poésie. Les adultes comme les enfants écouteront avec le sourire cette conférence vraiment très très ébouriffée !  
Ce spectacle est conseillé dès 7 ans.

L'après-midi, **à partir de 14h30**, Rébecca Dautremer présentera les œuvres qu'elle a illustrées.

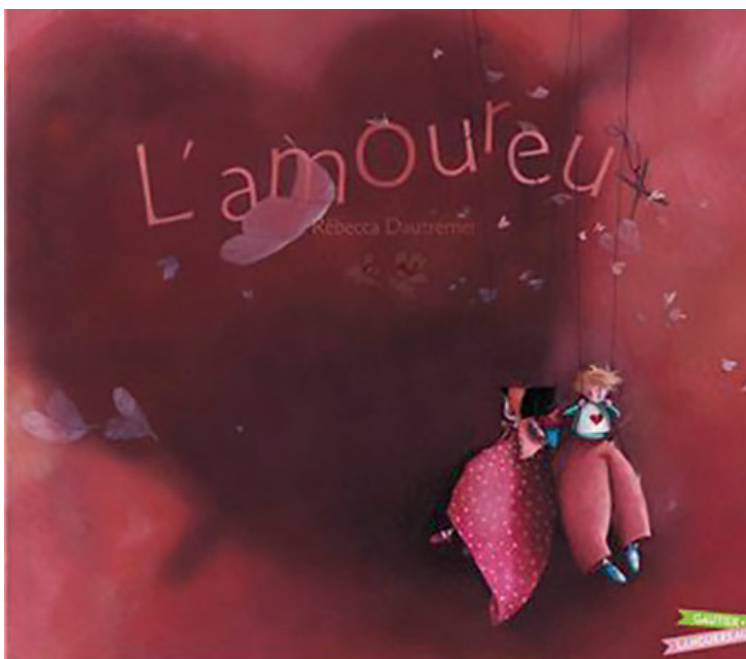
Rébecca Dautremer est née en 1971 dans les Hautes-Alpes. Diplômée des Arts Décos de Paris en graphisme,

passionnée de photo, elle se tourne vers l'illustration jeunesse en 1996 chez Gautier-Languereau. Son œuvre comprend de nombreux succès parmi lesquels « L'Amoureux » et le célèbre « Princesses oubliées ou inconnues », ou encore des objets insolites et impressionnants, comme « Une Bible », avec Philippe Lechermeier, son complice de Princesses.

Un coup d'œil suffit à reconnaître son style unique. Artiste exigeante, généreuse et éprise de liberté, elle cherche toujours à repousser ses limites, gardant la fraîcheur et la modestie de qui remet son ouvrage sur le métier, depuis déjà 20 ans ! Ses originaux au format géant, véritables œuvres d'art recherchées par les collectionneurs, deviennent pour petits et grands les pages d'albums à contempler des heures, sans se lasser.



[www.jubilons.org](http://www.jubilons.org)  
[Catherine Janody]



AU GRAND AIR DE CLAVIÈRE

# 15 artistes majeurs sur le plateau

Quelle joie de pouvoir enfin annoncer la deuxième édition d'Au grand air de Clavière pour célébrer la musique dans tous ses éclats ! Quinze grands artistes, qui nous avaient dit « oui ! » pour juillet 2020, seront au rendez-vous en 2022. Nos partenaires et bénévoles aussi... on n'attend plus que vous !

## Samedi 23 juillet à 20h30 - Grange de Clavière : Que du bonheur !

Isabelle Georges, chanteuse et danseuse acclamée dans le monde entier (et à Saint-Agrève où elle a joué Cabaret Terezin, Padam Padam et Broadway en chanté) apporte une générosité contagieuse qui transcende chanson, jazz et comédie musicale... Que du bonheur ! explore la chanson française et réunit le crooner Frederik Steenbrink, Roland Romanelli (accordéoniste de Barbara, pionnier du synthétiseur au côté d'Aznavour, Johnny, Goldman, Bruel ou Laurent Gerra) et Thierry Boulanger (pianiste et compositeur de musiques de films et de comédies musicales, directeur musical de Les producteurs d'Alexis Michalik, arrangeur du dernier album de Roberto Alagna).

## Dimanche 24 juillet à 20h30 - Grange de Clavière : Jazz Manouche Django Symphonique

Soirée exceptionnelle autour de Django Reinhardt. Le guitariste Sébastien Giniaux, le clarinetiste Robert Fish et, à la rythmique, Julien Cattiaux, emmenés par Édouard Pennes à la contrebasse, se marient au Django Symphonique Quatuor (Khoa-Nam Nguyen et Charlotte Chahuneau aux violons, Issey Nadaud à l'alto et Apolline Lafait au violoncelle).

## Lundi 25 juillet à 20h30 - Grange de Clavière : Léonard Schreiber et Itamar Golan

Plébiscité par les spectateurs saint-agrévois en 2019, le violoniste Léonard Schreiber, invité des plus grands orchestres du monde, revient nous offrir un magnifique programme en duo avec une autre icône de la scène classique, le pianiste Itamar Golan.

L'Association pour le Patrimoine du Plateau Vivarais-Lignon et Josette Milgram-Todorovitch présentent

**Au grand Air de Clavière 2022**  
23-24-25-27 Juillet

**LUNDI 23 JUILLET 20H30**  
DUO VIRTUOSE  
Itamar Golan / Léonard Schreiber

**DIMANCHE 24 JUILLET 20H30**  
GRAND CONCERT JAZZ MANOUCHE  
DJANGO SYMPHONIQUE  
Sébastien Giniaux / Édouard Pennes / Robert Fish / Julien Cattiaux / Khoa-Nam Nguyen / Charlotte Chahuneau / Issey Nadaud / Apolline Lafait / Django Reinhardt

**SAMEDI 23 JUILLET 20H30**  
QUE DU BONHEUR !  
Isabelle Georges / Roland Romanelli / Frederik Steenbrink / Thierry Boulanger

**MERCREDI 27 JUILLET 20H30**  
YIDDISH & MUSICALS  
Isabelle Georges et Frederik Steenbrink avec Jérôme Brajtman

Le "off" de Clavière au Temple • 43400 Le Chambon-sur-Lignon

Grange de Clavière • 07320 • Saint Agrève • Ardèche

RENSEIGNEMENTS ET RÉSERVATIONS  
Offices de tourisme et [www.augrandairdeclaviere.fr](http://www.augrandairdeclaviere.fr)  
Office de Tourisme Ardèche Hautes Vallées • 04 75 64 80 97

La Région Auvergne-Rhône-Alpes | ardèche LE DÉPARTEMENT | VALEYRIEUX | Saint Agrève

Et pour clore le festival, le "off" de Clavière, **mercredi 27 juillet à 20h30 - Temple du Chambon-sur-Lignon : Yiddish and Musicals**. Avec Jérôme Brajtman, virtuose de la guitare et Frederik Steenbrink au piano, Isabelle Georges cueille la comédie musicale américaine à sa source, la chanson yiddish, d'Irving Berlin à Sophie Tucker... et à Jacques Brel !

[Josette Milgram-Todorovitch, directrice artistique, et Antoine-Alexandre Cavroy, président de l'APPVL]



LECTURES SOUS L'ARBRE

# Littérature et nature prolongent l'été



© Cheyne

Le Plateau Vivarais-Lignon accueillera la 31<sup>e</sup> édition des Lectures sous l'arbre du samedi 13 au samedi 20 août 2022. Les États-Unis seront à l'honneur aux côtés des éditions Gallmeister et de la peintre Nurcan Giz. Au programme : rencontres, lectures et échanges, en toute simplicité.

## OUVERTURE POÉTIQUE À L'AGRIVOISE

Le dimanche 14 août à 16h, la comédienne Camille Buès offrira un panaché de courtes lectures de textes de David Dumortier, André Rochedy et Alain Serres, à la terrasse de L'Agrivoise. En prélude, à 14h, la brasserie proposera un concert du groupe Aurore Saïgon.



Laurent Soffiati @Sarah Robine

## LECTURE-CONCERT À LA SALLE DES ARTS AVEC LAURENT SOFFIATI

Mercredi 17 août à 21h, Laurent Soffiati vous invitera à (re) découvrir un texte majeur de l'auteur américain John Steinbeck, *Des souris et des hommes*. Sa lecture sera accompagnée en musique par le groupe Antik Jazz Quartet. En amont de la soirée, une rencontre avec le comédien, animée par la journaliste Martine Laval, aura lieu à la bibliothèque de Saint-Agrève à 20h.

## À DEVESSET : VISITE, ATELIERS ET STAGES POUR TOUS !

Deux visites de l'atelier de Cheyne éditeur sont programmées le mercredi 17 août (à 9h30 et à 11h) pour découvrir la typographie au plomb et le façonnage. Lors du festival, se tiendront également à Devesset des stages et ateliers de lecture à voix haute, d'écriture, de traduction de l'américain et d'improvisations poétiques. Pour les enfants de 10 à 15 ans, un stage découverte d'écriture et d'imprimerie sera proposé du 15 au 18 août à l'imprimerie de Cheyne.

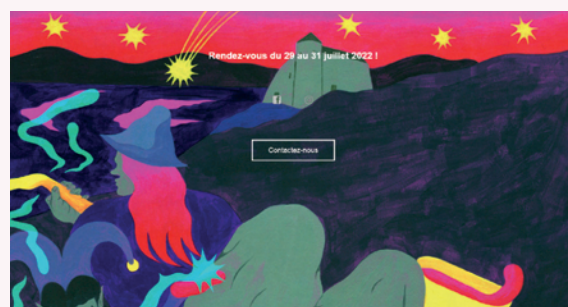
Renseignements et réservation : [www.lectures-sous-larbre.com](http://www.lectures-sous-larbre.com) / 04 75 30 65 06

[L'équipe des Lectures sous l'arbre]

OH PLATEAU !

# Festival de musiques indépendantes

EN 2022, le festival Oh Plateau ! retrouve l'itinérance en investissant plusieurs lieux emblématiques du plateau Vivarais-Lignon du 29 au 31 juillet : la Commanderie de Devesset, le Château de Montivert, la Grange de Clavière et la Brasserie L'Agrivoise pour trois jours de concerts et de rencontres mettant en avant les artistes émergent.es de la scène pop et électronique française :



- DJ sets avec Hugroove - Jambo - Lugal Lanbada - Léa Baldazza - Mila Necchella - Musique de Fête
- Création du festival : Jardino (Live)
- Carte blanche à Dizonord avec René Danger (Live) et Vincent Privat (DJ set)



Infos et réservations sur [ohplateau-festival.com](http://ohplateau-festival.com)

[Charles Sinz]

COMPAGNIE LA BOUDEUSE

# Ouais aux rencontres intergénérationnelles

**La Compagnie La Boudeuse maintient et développe son activité avec joie sur le plateau Vivarais-Lignon.**

**LE** premier spectacle de théâtre, *Blanches*, voit enfin le jour en ce printemps 2022. Cette pièce de Fabrice Melquiot est un dialogue drôle et touchant entre une excentrique grand-mère et sa petite fille Ouais. Les sujets abordés sont **l'intergénérationnalité**, le jeu, la rêverie, la maladie et la mort.

Cette création s'inscrit dans la démarche de la compagnie dont un des objectifs est de **rassembler les générations**. La première représentation a été destinée aux élèves de l'école élémentaire publique de Saint-

Agrève et aux seniors du Club de l'amitié qui, personnages principaux de la pièce, ont eu l'opportunité de participer à l'élaboration de ce spectacle. Merci donc à toutes celles et ceux qui ont contribué à sa réalisation.

Cet été, le spectacle partira en « rodage » et nous espérons pouvoir proposer, l'automne ou l'hiver prochain, des représentations tout public proches de chez nous.

La compagnie poursuit son travail d'éducation artistique et de création avec d'autres projets, notamment l'improvisation théâtrale. En partenariat avec le centre socioculturel L'Odyssée, le groupe d'improvisateurs amateurs **Impro'plateau** était sur les planches de la salle des Arts et des Cultures le **dimanche 19 juin** pour un spectacle d'improvisation théâtrale inédit.

La compagnie a ensuite participé à la **balade botanique** organisée par la médiathèque de Saint-Agrève le **21 juin** pour célébrer le solstice d'été. Au programme : découverte des plantes autour du lac de Devesset avec une botaniste et lectures par une comédienne.

## LES PROCHAINS RENDEZ-VOUS

**Le jeudi 11 août**, rendez-vous à la taverne de la brasserie l'Agrivoise pour **Kabaret impro**, un spectacle où le public décide ! Entrée au chapeau.

La Boudeuse sera également présente aux 31<sup>e</sup> **Lectures sous l'Arbre**. Retrouvez la lectrice Camille Buès le **14 août à 16h** à la brasserie l'Agrivoise pour une lecture et pour des ateliers d'improvisations poétiques (sur inscription - programme complet : [www.lectures-sous-larbre.com](http://www.lectures-sous-larbre.com)).

L'équipe de la Compagnie La Boudeuse tient à remercier pour leur soutien la municipalité de Saint-Agrève, le centre socioculturel L'Odyssée et la communauté de communes Val'Eyrieux.

[info@cie-la-boudeuse.fr](mailto:info@cie-la-boudeuse.fr)

[La Compagnie La Boudeuse]



## VAL'EYRIEUX

# Saison culturelle

Pour le second semestre 2022, dans le cadre de sa saison culturelle itinérante, la Communauté de communes Val'Eyrieux prévoit trois escales à Saint-Agrève pour transporter nos oreilles et nos jambes vers des rythmes et des sonorités diverses.



## FOLK EN JUILLET...

Nous pourrons tout d'abord dégourdir nos jambes le **dimanche 17 juillet** sur la place du marché pendant le **Bal itinérant**, au rythme des musiques traditionnelles jouées en direct par des musiciens aguerris. Le répertoire est varié : des musiques d'ici, d'Irlande, des montagnes Appalachiques..., de la musique traditionnelle, des

chansons, cercles, valse, scottish... Une restauration préparée sur place est proposée dès 19h. Le bal débute à 21h.

Vous ne connaissez pas les pas ? Une meneuse de danse vous les explique au début de chaque danse ! Sans oublier les habitués, qui vous entraineront au rythme de la musique !

## BAROQUE EN AOÛT...

Le **samedi 20 août à 21h**, à l'église de Saint-Agrève, « **Exaltez Bach** » avec l'**Ensemble baroque de Toulouse** dans le cadre du Festival Musiques en Vivarais-Lignon. Neuf musiciens et la soprane Clémence Garcia joueront des cantates virtuoses de Bach et de ses contemporains.

## MALOYA EN NOVEMBRE !

Puis, le **jeudi 10 novembre à 20h30** à la salle des Arts et des Cultures, le groupe réunionnais **Grèn Sémé** viendra réchauffer nos « zòrèy », en partenariat avec la SMAC07. « *Sous la plage les pavés. Sombre, politique et enragée, cette musique d'une beauté flagrante a autant à voir avec Noir Désir ou Léo Ferré qu'avec les belles traditions indociles du maloya.* » (Les InRocks)

Laissez-vous surprendre, laissez-vous séduire... Les artistes sont là !



Grèn Sémé

## CONCERTS INDÉPENDANTS

# La chanson française à l'honneur

**LE 29 juillet à 20h45 à la salle des Arts et des Cultures**, ne manquez pas le concert d'**Alain Hiver**. Après avoir chanté Brassens et Ferré au café Les Copains d'abord l'été dernier, Alain Hiver nous fait l'honneur de revenir pour un grand concert **hommage à Jean Ferrat** dans lequel il met sa tendresse, sa force et son humour au service de l'œuvre de ce grand poète humaniste.

**Titan et ses potes** devaient interpréter **Renaud** à la salle des Arts et des Cultures le 28 mai dernier mais un impondérable les en a empêchés. Ce n'est que partie remise pour le **24 septembre**.



## MÉDIATHÈQUE

# Le plaisir de la découverte et du partage

**Savez-vous que la Médiathèque de Saint-Agrève propose bien plus que des livres ? A la bibli', on peut aussi jouer, se prélasser, admirer, rire, créer... avec ou sans livres !**

## À LA MÉDIATHÈQUE, ON JOUE !

Depuis quelques années, les jeux ont fait leur apparition au sein des médiathèques, et Saint-Agrève n'y a pas échappé. Il faut dire que les jeux sont d'excellents supports pour le développement de l'enfant, l'apprentissage des règles de vie en société, l'imagination, la créativité... et pour les fous-rires !

A Saint-Agrève, les jeux se déclinent de plusieurs façons. Il y a tout d'abord des jeux à disposition, pour jouer sur place ou pour emprunter, pour tous les âges, y compris pour les adultes, et de toutes catégories : jeux de société, puzzles, jeux coopératifs... Certains ont été choisis et achetés par la médiathèque de Saint-Agrève, mais la plupart sont des dépôts de la ludothèque intercommunale La Ribambelle, du réseau Pays-Lecture qui les renouvelle régulièrement. Et, si ce choix d'une petite centaine de jeux n'est pas suffisant, des réservations sont toujours possibles sur [www.payslecture.fr](http://www.payslecture.fr).

Et puis, à la médiathèque, on joue aussi ! Depuis plusieurs années ont lieu des ApremJeux, co-organisés avec le centre socioculturel, qui réunissent les familles sur toute une demi-journée. En plus des jeux de plateau, il est souvent proposé des jeux de rôle animés. Et, nouveauté depuis le printemps : une fois par mois, les amateurs et amatrices de Scrabble se réunissent le temps d'un après-midi pour des parties très disputées !

Enfin, tous les ans, le Pays-Lecture propose un temps fort, au mois de mai, pour fêter le jeu. Cette année, ce temps fort s'est déroulé à Saint-Agrève le 7 mai, avec une salle polyvalente pleine de Kapla pour construire et reconstruire les édifices les plus fous, et un escape game a envahi la médiathèque toute la journée.



## VOICI NOS COUPS DE CŒUR :

*Les deux coups de cœur de Marie, la ludothécaire du Pays-Lecture*



### Roi & Compagnie (éditions Haba)

Roi & Compagnie reprend le principe du Yamm' s avec des prises de risque, des illustrations et un thème sympa, quelques pouvoirs spéciaux et un peu d'interaction, de stratégie et de gestion du timing... Il faut juste avoir de la chance avec ses jets de dés, ce qui n'est pas mon cas, mais ce qui est chouette c'est que l'on peut changer d'objectif au fur et à mesure, donc on peut s'en sortir avec quelques points à chaque tour. Et puis c'est un plaisir d'offrir un dragon à son adversaire !!! Un bon petit jeu pour la famille !



## Cubirds (éditions Catch up games)

Quatre rangées de trois oiseaux sont posées sur la table face visible. À votre tour, vous devrez poser une série d'oiseaux identiques de votre main, à l'une des extrémités de la rangée, ce qui vous permet de récupérer tous les oiseaux situés entre eux. Petite boîte carrée, avec des oiseaux carrés à l'intérieur. Un petit jeu très plaisant, à parties courtes avec une part de hasard mais également une grosse part de stratégie.



*Le coup de cœur de Fabienne :*

## Dixit (éditions Libellud)

Entre imaginaire et poésie, ce jeu invite à la rêverie et au partage. La diversité des cartes proposées sera le prétexte d'un beau voyage et de joyeux défis. Que vous soyez conteurs ou rêveurs, chaque partie est le prétexte pour explorer un monde riche et d'une grande créativité.

*Le coup de cœur de Marina :*

## Piratatak (éditions Djeco)

J'aime beaucoup les jeux de cartes Djeco, et Piratatak est un de mes préférés. Il se joue en famille et se transporte facilement. Il met en scène l'univers des pirates. Le but du jeu est d'être le premier à avoir construit son bateau de pirate avant d'être attaqué ! En étant soit aventureux soit prudent, à chacun sa stratégie !



*Le coup de cœur de Laurence :*

## Hanabi (éditions Asmodée)

Hanabi est un jeu coopératif où les joueurs doivent fabriquer un feu d'artifice à partir de cartes de valeurs et de couleurs différentes. Or, chaque joueur tient son jeu à l'envers, de sorte à être le seul à ne pas voir ses cartes. Il faudra que les joueurs communiquent habilement pour poser un maximum de cartes, en les triant par couleur et par ordre croissant, sans se tromper. Les indices étant limités, il s'agit de donner les plus pertinents : un jeu coopératif malin et drôle.



# « Tous au jardin ! »

Pour la troisième année consécutive, vous êtes invités à photographier votre jardin et à être ainsi partie prenante d'une expo participative qui sera mise en place à l'automne. Le thème de 2022 est « Jardin du matin, jardin du soir ». N'hésitez pas à envoyer vos productions à [mediatheque-stagreve@valeyrieux.fr](mailto:mediatheque-stagreve@valeyrieux.fr).



© Alain Brechbuhl

## LA PAROLE AUX BÉNÉVOLES

Depuis toujours, les bénévoles prennent une belle part au fonctionnement de la médiathèque de Saint-Agrève : accueil, prêt et retour des documents, rangement, entretien des livres, lectures, animation d'ateliers... Les tâches qui leur sont dévolues sont nombreuses et variées, et leur engagement et leur disponibilité sont un soutien précieux pour les agents. Actuellement, elles sont plusieurs à œuvrer régulièrement dans nos murs : Odile, Yvonne, Florence, Françoise, Nicole, Annie...

Aujourd'hui, nous leur laissons la parole ! Deux d'entre elles partagent leur expérience du bénévolat à la médiathèque :

*« L'équipe de la bibliothèque est accueillante, compétente, et être bénévole à leurs côtés est un plaisir et permet de découvrir la complexité de leur travail. Mon "travail" consiste à assurer des permanences le lundi matin : accueil du public, enregistrement des livres et rangement dans les rayons. Je participe aussi aux lectures en crèche et dans le cadre du Kilitou avec Fabienne.*

*Ce bénévolat m'a permis de m'intégrer à la vie de Saint-Agrève, de rencontrer des personnes bienveillantes et aussi de m'enrichir dans le domaine de la littérature. »*

[Yvonne]



Yvonne (avec Fabienne)

### « BÉNÉVOLE ???

*Être Bénévole en bibliothèque était pour moi une Evidance dès le début de la retraite. Cette fonction m'est maintenant Nécessaire. C'est avec Enthousiasme que je participe à l'accueil du lundi matin, à l'équipement des livres, au partage dans les différents ateliers proposés et dans les lectures à voix haute.*

*En Vérité ce bénévolat m'apporte beaucoup à travers les rencontres, les discussions, les réunions pour mettre en place des activités, les stages qui nous sont proposés, les conseils de lectures pour les enfants (avec Lire et faire lire). Objectivement cela me permet de rester active et de vieillir moins vite.*

*La bibliothèque est un Lieu bien identifié de bienveillance et de partage en plus de sa mission première.*

*Y être bénévole, c'est un Engagement volontaire très enrichissant au sein d'une équipe professionnelle extraordinaire devenue pour moi bien plus au fil des ans. »*

[Odile]



Odile

FAMILLE PRADIER

# Famille Pradier, Justes parmi les Nations

**Nous commémorons cette année les 80 ans des multiples rafles de familles de confession juive sur le territoire français par les autorités de Vichy. Ces rafles sont le point de départ d'un vaste mouvement de résistance de familles françaises plus tard reconnues comme « Justes » et qui sauvèrent alors de nombreux juifs d'un sort tragique.**

A Saint-Agrève, en 1943, une famille a bravé le danger et n'a pas hésité à accueillir une enfant de 6 mois dont la mère, venue se réfugier ici avec ses 3 enfants, a dû fuir une nouvelle fois la gestapo. C'est l'histoire de Nicole Sides, accueillie et choyée par Albert Pradier, cantonnier communal, et son épouse Lucie.

Nous avons rencontré Françoise Routier et Jean-Claude Astier, les petits-enfants d'Albert et Lucie Pradier. Nous vous livrons ci-dessous le témoignage poignant de la famille Pradier.



Nicole est au 2<sup>e</sup> rang, 4<sup>e</sup> en partant de la gauche

« Jean Isaac Sides, son épouse Lily et leurs trois enfants, Monique, Jacky et Nicole, vivaient à Marseille. Lors de la rafle du 23 janvier 1943, la police vint arrêter les deux parents. Lily refusa de laisser ses enfants. Un gendarme eut pitié de la mère de famille et seul le mari et son beau-frère furent emmenés et internés, dans un premier temps, à Compiègne.

Lily Sides reçut, au mois de mars 1943, un petit mot griffonné par son mari :  
« Ma chère petite femme, nous partons pour Drancy,



nous sommes en bonne santé, nous pensons à vous et à nos chers enfants. Expédiez nous colis, linge, nourriture. Numéro matricule 8094 et 8095. Nous vous embrassons très affectueusement » Jean Sides.

Ces quelques lignes avaient été ramassées sur un trottoir par un passant resté anonyme qui eut assez de compassion pour l'envoyer à Lily. Il ajoutait « je tiens à vous confirmer que le Monsieur que j'ai aperçu debout sur la plateforme intérieure paraissait en excellente santé. J'habite près de la gare et j'assiste journalièrement à ce triste spectacle. Pour les colis, je me permets de vous signaler que le séjour à Drancy est souvent très court. Je ne voudrais pourtant pas vous empêcher d'expédier un colis dont votre mari aura peut-être la chance de profiter. Je suis très heureux de vous rendre ce service ! Croyez que je partage votre douleur comme tous les français d'ailleurs et que je souhaite de tout cœur la fin de ces horreurs ».

Avec sa mère et ses trois enfants, Lily quitta alors Marseille pour rejoindre Saint-Agrève où elle avait séjourné durant des vacances avant-guerre. Elle loua un appartement dans l'immeuble Botin (actuel bâtiment du centre socioculturel). Quelques temps après, apprenant que la gestapo la recherchait, elle confia ses deux aînés à une pension d'enfants, La Bergerie (aujourd'hui La Ramière), et son bébé Nicole âgée de 18 mois à Albert et Lucie Pradier, des voisins qui habitaient au-dessus. Lily et sa mère se cachèrent dans la campagne autour du village.

Les Pradier avaient trois filles respectivement âgées de 16, 14 et 12 ans. Nicole fut pour eux une 4<sup>e</sup> fille, aimée et choyée. Elle partageait la chambre des trois aînées. Lily Sides précise : « cette famille m'a beaucoup aidée, au risque de leur vie puisque dans ce village il y avait des antennes de la gestapo ». Une dénonciation était en effet toujours possible.

Albert et Lucie Pradier protégèrent Nicole pendant la

dernière année de l'occupation, la plus terrible pour les juifs. Ils la traitèrent avec tant de gentillesse que l'enfant resta chez eux lorsque la guerre fut terminée. Lily rentra à Marseille avec ses deux aînés pour travailler. Nicole les rejoindra à l'âge de 7 ans.

Dans un témoignage, Nicole Sides évoque son enfance heureuse chez les Pradier et l'immense douleur de la séparation. Elle revint à chaque période de vacances. Aujourd'hui encore, elle reste en relation avec ses sœurs adoptives devenues pour elle une seconde famille et vient de temps en temps à Saint-Agrève.

Nos grands-parents n'ont jamais cherché à glorifier leur histoire, ils étaient des gens humbles et modestes : « si on fait ça, on n'est pas sensé en tirer profit ». D'autres familles de Saint-Agrève et des environs ont aidé à cacher des Juifs et des résistants. »

Le 4 juin 1989, Yad Vashem a décerné à titre posthume le titre de Justes parmi les nations à Lucie et Albert Pradier. Un arbre a été planté en leur nom dans l'Allée des Justes sur le Mont du Souvenir à Jérusalem.



## Voter, un droit civique qui n'a pas d'âge

Le 24 avril dernier, à l'occasion du 2<sup>nd</sup> tour des élections présidentielles, nous avons accueilli au bureau de vote la doyenne et un des plus jeune inscrits sur nos listes électorales. De 18 à 101 ans, pas d'âge pour exercer sa citoyenneté ! Eva Cheynel, 101 ans depuis le 14 avril, et Robin Lanza, 18 ans depuis le 18 avril.



# Coupe de France de burger 2022 : le burger du Cabistou distingué

Frédéric Vérilhac a repris la gérance du Cabistou à Devesset en mai 2018. Boulanger de formation, il décide de se lancer dans du snacking « maison » en confectionnant lui-même son pain à burger et sa pâte à pizzas. Il propose une carte variée de burgers, pizzas, tacos et salades. A chaque événement de saison, il innove avec un burger spécial : Noël, Halloween...

A l'occasion de la Socopa Cup 2022, Championnat de France de burger, qui s'est tenue à Paris en mars dernier, Frédéric Vérilhac termine dans le **top 100 des meilleurs burgers de France** avec son burger « Captain Takis ». Ce burger trouve son originalité dans un subtil mélange d'épices et d'agrumes avec un pain généreux aux saveurs de menthe et d'olive noire. Une alliance originale d'ingrédients simples, un steak de qualité, un ketchup maison, des aubergines en beignet, des fromages marinés aux agrumes. Un burger gourmand qui ravit les papilles !

**Le Cabistou est ouvert du jeudi au dimanche midi et soir hors saison et du mercredi au dimanche soir durant la période estivale.**

Tél. 04 75 30 45 70  Cabistou.Devesset







## MARIAGES

- Anne-Paula Ruel et Jérémie Nougier ..... 26/02/2022



## NAISSANCES



- Bellarozza Bertrand-Cellier  
14/12/2021



- Léonie Fraysse  
12/03/2022



- Milana Yaghaian  
13/03/2022



## DÉCÈS

• **CHANTRE Jean-Paul**

25/11/2021 / 75 ans / 745 Rue Maisonneuve

• **NEBLE Paul**

26/11/2021 / 76 ans / TENCE

• **GRAND Marcel**

29/11/2021 / 84 ans / SAINT-JULIEN-MOLHESABATE

• **ARSAC née PELISSIER Berthe**

30/11/2021 / 95 ans / EHPAD

• **ARMAND Pascal**

15/12/2021 / 52 ans / 250 Chemin de la Ferme

• **POINARD Pascal**

21/12/2021 / 77 ans / DUNIERES

• **BASCOU Patrick**

22/12/2021 / 52 ans / LE CHAMBON S/LIGNON

• **CROZE née CHALANCON Marie**

24/12/2021 / 87 ans / 80 Rue des Laitiers

• **HÉRITIER Maurice**

02/01/2022 / 86 ans / 100 Rue des Frênes

• **ROBERT Elie**

05/01/2022 / 86 ans / FAY-SUR-LIGNON

• **CROZE Georges**

07/01/2022 / 87 ans / 44 Rue des Bouleaux

• **BAL Pierre**

08/01/2022 / 68 ans / 150 Chemin du Bois  
Lacour

• **BERNARD Pascal**

08/01/2022 / 59 ans / 60 Rue des Cygnes

• **ROURE Pascal**

15/01/2022 / 56 ans / 21 Place de la République

• **RICARD Paul**

19/01/2022 / 70 ans / EHPAD

• **CHASTAGNER Jeannine**

20/01/2022 / 87 ans / EHPAD

• **ROBERT née CHAUDIER Hélène**

22/01/2022 / 96 ans / EHPAD

• **FAURIE Claude**

11/02/2022 / 81 ans / Serre de Réal

• **RUEL Marc**

12/02/2022 / 96 ans / EHPAD

• **BROTTEES née RIAILLON Emma**

12/02/2022 / 92 ans / 20 Rue des Cygnes

• **CHAUDIER née ROBERT Augusta**

15/02/2022 / 86 ans / Place de Verdun

• **BREWESTER David**

04/03/2022 / 82 ans / MARS

• **FARRE Edouard**

05/03/2022 / 92 ans / LABATIE-D'ANDAURE

• **ROCHEBLOINE André**

07/03/2022 / 86 ans / HLM La Prairie

• **FRANC Daniel**

11/03/2022 / 70 ans / 65 Rue des Coquelicots

• **DELACOURT née NICOLE Thérèse**

13/03/2022 / 95 ans / 160 chemin de la Croix  
de Ribes

• **MOUNIER née SERRE Georgette**

23/03/2022 / 88 ans / ROCHEPAULE

• **RIAILLON Fernand**

03/04/2022 / 89 ans / EHPAD

• **LEBRAT Abel**

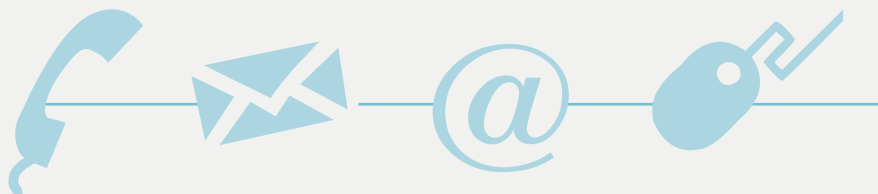
06/04/2022 / 82 ans / LE CHAMBON S/LIGNON

• **VALETTE Paul**

09/04/2022 / 87 ans / Les Robertets

• **JUNIOT Yvonne**

20/04/2022 / 82 ans / LA ROQUE D'ANTHERON  
(13)



**NUMÉROS D'URGENCE :**

- SAMU : 15
- POMPIERS : 18 ou 112
- GENDARMERIE : 17 ou 04 75 30 10 34

### Mairie

04 75 30 11 21

mairie@ville-saintagreve.fr  
www.ville-saintagreve.fr  
9h à 12h et 13h30 à 17h30,  
samedi 9h à 12h

### Services techniques

04 75 30 13 94

### Agence postale communale

Lundi au samedi de 9h à 12h30

### SAUR

04 69 66 35 00

### Service des routes

Subdivision de Saint-Agrève  
04 75 30 31 24

### SICTOM

04 71 59 82 93

sictom.tence@orange.fr  
https://sictom-tence.fr

### Notaire

04 75 30 10 43

### Office de tourisme

04 75 64 80 97

www.ardeche-hautes-vallees.fr

### Marchés

Hebdomadaire lundi matin  
Producteurs jeudi 17h à 19h de mai  
à septembre

### Service périscolaire

04 75 30 88 28

### Maison de la petite enfance

04 75 30 27 47

creche-stagreve@valeyrieux.fr

### Relais Petite Enfance (RPE)

04 75 64 17 65

ram@valeyrieux.fr

### Ecole maternelle publique

04 75 30 14 24

ec-stama@inforoutes-ardeche.fr

### Ecole élémentaire publique du 45<sup>e</sup> parallèle

04 75 30 15 05

ce.0070661F@ac-grenoble.fr

### Ecole Saint-Joseph

04 75 30 26 71

ecole.stjoseph.stagreve@orange.fr

### Collège Louis Jovet

04 75 30 15 32

Ce.0070023M@ac-grenoble.fr

### Médiathèque

04 75 30 20 10

mediatheque-stagreve@valeyrieux.fr  
payslecture.fr

### Ardèche Musique Danse

04 75 30 58 82

ardechemusiqueetdanse.fr

### Centre socioculturel

04 75 30 26 60

csc-stag@inforoutes.fr  
www.ville-saintagreve.fr/Le-CSC

### Espace France Services

04 75 30 20 68

msap-stagreve@inforoutes.fr

### Permanences, sur rdv :

- Assistante sociale : 04 75 06 35 20
- PMI : 04 75 06 35 20
- Conseillère en économie sociale et familiale : 04 75 30 26 60
- Planning familial : 06 67 96 61 38
- CIDFF (Droits des femmes et des familles) : 04 75 93 31 70
- Cefora : 04 75 06 31 99
- Mission locale : 04 75 67 05 07
- Pôle Emploi : 3949
- Ecrivain public : 04 75 30 26 60
- Défenseure des droits : 04 75 30 26 60
- UFC Que Choisir : 06 85 97 97 79
- Centre d'économie rurale : 04 75 69 32 10
- OPAH, Soliha : 04 75 29 51 35

### ADMR

04 75 64 62 88

www.admr-ardeche.fr

### ASA

04 75 39 21 75

contact@sante-autonomie.org

### Accès emploi

04 75 30 70 94

accueil.sa@groupe-acces-emploi.fr

### Hôpital de Moze

04 75 30 39 00

- Centre périnatal : 04 75 30 39 36
- Radiologie : 04 75 30 36 10
- EHPAD : 04 75 30 39 00

### Centre de santé du Haut-Vivarais

#### • Médecins généralistes

- Dr Philippe Gonsolin : 04 75 30 15 44
- Dr Benoît Pelletier : 04 75 29 88 72
- Dr Mailys Mendes et Dr Mickaël Mendes :  
04 75 65 33 44

#### • Dentiste

- Dr Didier Cheynel : 04 75 65 26 28

#### • Kiné et /ou Ostéopathes

- Axelle Ingelaere-Fauché : 06 75 69 06 31
- Frédéric Drancourt : 07 71 03 09 99

#### • CMPP : 04 75 33 21 34

#### • Orthophoniste

- Marie-Laure Faure : 04 75 30 21 41

#### • Psychologue

- Sylvie Kuhn : 06 84 21 04 30

#### • Cabinet infirmier : 04 75 30 27 42

#### • Santé au travail : 04 75 30 21 13

### Médecin généraliste

- Dr Louis Herdt : 04 75 30 10 44

### Kiné et/ou Ostéopathe

- Olivier Croizier : 04 75 30 11 23
- Antoine Bourhis : 07 78 05 73 21
- Anne Argaud : 07 61 27 77 88
- Adriane Duchesne : 06 12 67 81 55

### Pharmacie

04 75 30 13 22

### Ambulances

- Christian Carré : 04 75 30 25 25
- Amb. Blachère : 04 75 29 27 52

### Taxis

- Laura Taxi : 07 63 35 07 07
- Taxi St-Agrévois : 04 75 30 24 84

### Presse locale

#### • Dauphiné Libéré

- Cathy Guillot : 06 89 48 30 65  
catherineguillot@wanadoo.fr
- Jean-Claude Lagrange : 06 77 85 40 90  
jean-claudelagrange@orange.fr

#### • Hebdo de l'Ardèche

- Christelle Cluzel : 06 89 57 92 51  
cluzelchristelle@hotmail.fr

#### • La Commère 43

- Julien Billy : 06 37 24 27 16  
redaction@lacommere43.fr

#### • RDB : 04 75 29 34 14

- secretariat@rdbfm.com

# FAURIE

## Christian FAURIE

Travaux publics

▶ ASSAINISSEMENT ▶ RÉSEAU D'EAU  
▶ TERRASSEMENT

140, rue du Stade - 07320 SAINT-AGRÈVE  
Tél. 04 75 30 28 45 contact@c-faurietp.fr

# CREATIONS DU LIGNON

Depuis 1991

## Publicité

NOUVEAUTÉ Votre Store avec sa publicité



TEE-SHIRTS - VETEMENTS PUBLICITAIRES  
ENSEIGNES ET PANNEAUX PUBLICITAIRES  
LES PUBLICITES SUR VEHICULES  
NEONS HAUTE TENSION  
AUTOCOLLANTS  
SERIGRAPHIE  
BANDEROLES  
BANDERAS  
TEE-SHIRTS - VETEMENTS PUBLICITAIRES  
ENSEIGNES ET PANNEAUX PUBLICITAIRES  
LES PUBLICITES SUR VEHICULES  
NEONS HAUTE TENSION  
AUTOCOLLANTS  
SERIGRAPHIE  
BANDEROLES  
BANDERAS

Tél. 04.71.59.50.43 Email : creations.lignon@gmail.com



# BRICO MARCHÉ

Bricolage

Jardinage

Décoration

Animalerie

Travaux Manuels

PRIX BAS  
pour tous

Horaires d'ouverture :  
lundi au vendredi  
9h. à 12h. et 14h.30 à 19h.  
samedi 9h. à 12h.30  
et 14h. à 19h.

04 71 65 84 51 - 43400 LE CHAMBON-SUR-LIGNON



## ENTREPRISE GÉNÉRALE DU BÂTIMENT ET DES TRAVAUX PUBLICS

### EGBTP PEYRARD

TERRASSEMENT - ASSAINISSEMENT - MAÇONNERIE  
CHARPENTE - COUVERTURE - ZINGUËRIE

190, rue de la Ferme - Z.A. de Rascles  
**07320 SAINT-AGREVE**

Z.A. La Chavana - 43220 RIOTORD - Tél. 04 71 75 31 58  
Site internet : www.egbtp-peyrard@orange.fr

## SARL Roger COURT et fils

### Une famille au service des familles

Propriétaires et gestionnaires de leurs chambres funéraires

#### ● POMPES FUNÈBRES

Articles funéraires et contrat obsèques

#### ● MARBRIERS FABRICANTS

Funéraire et de décoration, salle de bains,  
cuisine, cheminée, sol granit...

#### ● FLEURISTE

Flours et plantes naturelles,  
bouquets et compositions



449, rue du Dr. Tourasse - 07320 St-Agrève  
Tél. 04 75 30 29 71 - Fax 04 75 30 70 07

## Ambulance - VSL - Taxi



2 véhicules 8 places

Transports de personnes  
et de marchandises

### Tél. 04 75 30 25 25

70, chemin des Geais - ST-AGRÈVE

# LE GÉANT DU MEUBLE SCHMIDT

le sur-mesure n'est plus un luxe

## BARRIOL

43190 TENCE - 04 71 59 82 15

meubles.barriol@orange.fr



